

Diagnosi per a la implementació d'un Servei d'Assistència Personal a la Comarca del Berguedà



**Diputació
Barcelona**

#DibaOberta

Gener 2019

Estudi elaborat per encàrrec i amb la col·laboració del



Professionals participants

Rosa Genovès Sala, tècnica d'Inclusió Social del Consell Comarcal del Berguedà.

Helena Vilà Berengueras, tècnica d'Inclusió Social del Consell Comarcal del Berguedà.

Catàleg 2017 - 1740003563

Direcció tècnica

Carmen Gabaldon Uviedo

Servei de Suport de Programes Socials

Secció de Recursos per a l'Autonomia Personal

Gerència de Serveis de Benestar Social

Àrea d'Atenció a les Persones

Diputació de Barcelona

Consultoria tècnica

FUNDACIÓ PRIVADA ECOM.



Professionals participants

Xavi Pujols Esponella, tècnic de l'àrea d'autonomia personal i vida independent.

M^a José Moya, Responsable de l'àrea d'autonomia personal i vida independent.

INDEX:

1.	Introducció	5
2.	Metodologia	5
3.	Marc Conceptual.....	7
3.1	El concepte d'Assistència Personal.....	8
4.	Marc Normatiu	9
4.1	Visió general de les polítiques d'Assistència Personal a Europa	9
4.2	Situació a l'Estat Espanyol través de la Llei 39/2006 d'Autonomia Personal i Atenció a les persones en situació de dependència.	12
4.3	Modalitats d'accés als serveis	13
4.4	Nivell de cobertura	14
4.5	La situació de l'Assistència Personal a Catalunya:.....	14
4.5.1	Marc legal i Base normativa	14
4.5.2	Copagament.....	15
4.5.3	Evolució normativa	15
4.5.4	Modalitats d'accés.....	16
4.5.5	Prestació de servei.....	16
4.5.6	Prestació Econòmica:.....	16
4.5.7	Requisits d'Accés a les prestacions econòmiques.....	18
4.6	Servei d'Assistència Personal a Catalunya	19
4.7	Models de gestió del servei.....	21
5.	Característiques i recursos de la població amb discapacitat i/o dependència al Berguedà	23
5.1	Característiques de la població amb discapacitat i/o dependència al Berguedà.....	23
5.2	Recursos per la població amb Dependència dins la Comarca del Berguedà....	26
6.	Identificació de la població susceptible de beneficiar-se del servei d'Assistència Personal.....	28
7.	Recollida de necessitats i demandes vers aquest servei/programa.....	30
7.1	Situació prèvia i punts forts de la comarca en relació a la figura d'Assistència Personal.....	31
7.2	Recollida de les necessitats i demandes ver l'Assistència Personal.....	31
8.	Model de servei/programa. El Projecte Pilot.....	41
8.1	Bases del Projecte Pilot.	41
8.2	Perfil Professional de l'assistent personal	43
8.3	Proposta formativa d'AP al Berguedà:.....	45
9.	Model d'implementació a mig-llarg termini.....	47
9.1	Línies d'acció proposades:.....	48
10.	Conclusions	51
11.	Conceptes clau:	53
12.	Bibliografia	54

Una prova pilot com a oportunitat d'aprenentatge

Des d'Inclusió Social, i des de l'Àrea d'Atenció a les Persones del Consell Comarcal del Berguedà estem en un procés de revisió de com atenem als ciutadans i ciutadanes i com la nostra administració s'hi relaciona.

En quant a la intervenció social som partidàries de treballar amb i per la ciutadania partint de les seves capacitats i potencialitats, i treballant pel seu apoderament i la seva autonomia.

En aquest marc també revisem la manera com entenem i atenem la diversitat funcional. Partim de la convicció que totes les persones han de poder desplegar al màxim les seves capacitats i liderar i dur a terme el seu projecte de vida. Com a administració, hem de promoure la igualtat d'oportunitats dels ciutadans/es per poder-ho fer.

En aquesta línia un servei d'Assistència Personal permet augmentar la independència a persones amb discapacitat, ja que els permet poder desenvolupar amb millors condicions el seu projecte de vida.

Per a què tot això sigui possible primer "n'hem d'aprendre", per això proposem adquirir aquest aprenentatge gràcies a les experiències existents i realitzar una prova pilot al nostre territori per establir les bases d'un futur servei i alhora generar un aprenentatge no només per a la nostra comarca sinó també per a la resta de Catalunya.

Volem també destacar la riquesa del debat que hem pogut establir amb els professionals, possibles candidats/es i els polítics del territori en fer la valoració sobre com atenem i sobre l'oportunitat d'atendre de manera diferent que ens obre el projecte d'Assistència Personal. No sabem quin serà el final d'aquesta reflexió però el que sí que tenim clar és que el camí ens ha aportat molt i que encara ens queda oberta una gran oportunitat per a la comarca. Tenim un lema que diu El Berguedà Terra de Futurs i per nosaltres també és Terra d'Oportunitats i aquest procés és l'inici d'una gran oportunitat.

Agraïm a la Diputació de Barcelona l'acompanyament que ha ofert i a ECOM per tot el procés i el seu bon fer en el treball que hem compartit.

"El respecte a l'autonomia i la dignitat de cada un és un imperatiu ètic i no un favor que podem o no concedir-nos uns als altres", Paulo Freire

Consell Comarcal del Berguedà

1. Introducció

El diagnòstic que es presenta té la voluntat de ser un document que doni suport a la implantació d'un servei d'Assistència Personal a la comarca del Berguedà i que permeti establir les bases d'un projecte pilot per tal de tenir dades per valorar i abordar com hauria de ser aquest servei dins el territori.

Dins el document s'incorporaran els següents apartats, que corresponen a les fases del projecte:

- ✓ Marc conceptual, normativa catalana i estatal sobre el model de vida independent, diversitat funcional i assistència personal.
- ✓ Identificar la població susceptible de beneficiar-se d'aquest Programa/Servei.
- ✓ Recollir les necessitats i demandes vers aquest Programa/Servei.
- ✓ Desenvolupar un model de Programa/Servei: característiques, durada, modalitats (protocol d'accés, seguiment, avaluació...).
- ✓ Descriure el perfil professional de l'assistent personal.
- ✓ Establir criteris en relació a la possible formació idònia dels/de les assistents personals.
- ✓ Establir un model d'implantació a mig-llarg termini.
- ✓ Donar algunes pinzellades en relació a com hauria de ser la implantació i l'execució del pla.

L'objectiu general és el de donar resposta a l'articulació d'un servei comarcal d'Assistència Personal i, de l'objectiu específic, identificar la població de persones susceptibles de ser beneficiaries del servei i les seves característiques, identificar les necessitats i recursos necessaris per dur a terme el servei, establir un pla d'acció per tal que es pugui desplegar el servei de forma efectiva, establir les característiques del servei, establir el perfil de l'assistent personal i la formació requerida, establir les bases per realitzar una prova pilot i fer seguiment i avaluació de la proposta.

2. Metodologia

La metodologia utilitzada ha estat basada en la perspectiva de la investigació-acció-participativa, fent èmfasi en l'acompanyament de processos i l'assessorament al territori.

S'ha partit del propi model per establir un pla de treball, basat en la facilitació i l'atenció centrada en la persona per tal que el territori esdevingui protagonista de l'acció concreta.

Per tal d'arribar als objectius establerts s'han realitzat les següents accions participatives:

- ✓ Anàlisi bibliogràfic, que s'ha estret de la investigació de l'impacte d'Assistència Personal elaborat per ECOM en col·laboració amb el Departament de Treball, Afers Socials i Família (2017).
- ✓ Recerca i anàlisi de dades de la població amb discapacitat i dels recursos existents a la comarca del Berguedà.
- ✓ Realització de 3 grups amb treballadors/es i educadors/es socials del Serveis Socials Bàsics (Alt Berguedà, Berga i Baix Berguedà).
- ✓ Realització de reunions amb la coordinadora de Serveis Socials i la referent de dependència.
- ✓ Realització d'una reunió amb treballadores Socials de salut dels Centres d'Atenció Primària de CatSalut.
- ✓ Una jornada oberta per a persones amb discapacitat, famílies i entitats interessades.
- ✓ Definició de les necessitats i del model d'assistència personal a través del treball coordinat amb el personal tècnic del Consell Comarcal.
- ✓ Establiment d'almenys 5 sessions de consulta, presa de decisió, retorn i validació dels materials treballats amb els representants del Consell Comarcal i la Diputació de Barcelona.
- ✓ Recollida d'informació en relació a fórmules de col·laboració amb el Departament de Treball, Afers Socials i Família de la Generalitat de Catalunya.
- ✓ Establir almenys dos entrevistes individuals amb possibles persones usuàries del servei per tal de recollir la necessitat sobre l'Assistència Personal.

Després del treball previ s'ha considerat, paral·lelament al diagnòstic, desenvolupar un pla de treball per tal de impulsar formació a persones susceptibles de ser Assistents Personals, fomentant la participació de col·lectius en risc d'exclusió social i en recerca de feina.

3. Marc Conceptual

El següent apartat vol donar resposta a la falta d'informació general en relació a la figura de l'Assistència Personal, els orígens, quina és la situació dins el territori espanyol i com està sent desplegada aquesta figura actualment a Catalunya.

La informació que es detalla correspon a l'anàlisi bibliogràfic elaborat per ECOM amb el suport del Departament de Treball, Afers Socials i Família de la Generalitat de Catalunya dins la investigació, pendent de publicació, de l'impacte de l'Assistència Personal. ECOM (2017).

L'Assistència Personal sorgeix del moviment de vida independent nascut als EUA a la dècada dels anys 60, que es constituirà com una de les bases del Model d'Atenció Integral i Centrada en la Persona tal i com especifica Pilar Rodríguez (2014).

L'Assistència Personal es defineix com una "eina humana" per a proporcionar una major igualtat d'oportunitats a les persones amb diversitat funcional. El concepte d'Assistència Personal és, a més, un dret humà reconegut per la "Convenció Internacional dels drets de les persones amb discapacitat" de la ONU aprovada l'any 2006.

L'objectiu de l'Assistència Personal és la de *"donar suport a la persona amb discapacitat per millorar la seva qualitat de vida, millorant la seva independència respecte a la seva família, afavorint la desinstitucionalització i la inclusió social i productiva. Així els resultats previsibles d'aquest servei es concreten en la millora de la satisfacció personal de les persones usuàries en aconseguir una participació social més positiva"*, en Vidal, J. "Accesibilidad y Asistente Personal: elementos esenciales para la inclusión social" en GARCIA ALONSO, J.V. (Coord.) (2003), El Movimiento de Vida Independiente: Experiencias Internacionales, Fundación Lluís Vives, Madrid.

Aquests objectius fonamentals de l'Assistència Personal encaixen plenament en el paradigma actual de suport a les persones, basat en els principis de dignitat, autonomia personal, coresponsabilitat i el foment de la qualitat de vida.

Des d'aquesta definició entenem que el servei d'Assistència Personal està alineat amb l'Atenció Integral i l'Atenció Centrada en la Persona (AICP), seguint els criteris i principis de la AICP des de totes les seves dimensions.

Aquest paradigma supera el plantejament mèdic-rehabilitador i aposta per un sistema bio-psico-social on els serveis i prestacions socials evolucionen cap a models de suport que emfatitzen la promoció de les potencialitats personals.

La nova perspectiva de la discapacitat es fonamenta en el dret a la igualtat d'oportunitats, en l'exercici dels drets i deures, en la promoció de la vida independent, en la participació i en la plena inclusió social. Aquesta perspectiva que està a la base de l'Assistència Personal ha donat lloc a experiències europees a les que es vol sumar aquesta nova experiència a nivell local per demostrar el seu èxit.

3.1 El concepte d'Assistència Personal

L'Assistència Personal es defineix com un suport entre persones, regulat per un contracte de treball, en el qual es distingeixen clarament els rols de la persona amb diversitat funcional, que rep l'ajuda de la persona que exerceix l'Assistència Personal, l'assistent personal.

L'existència de l'Assistència Personal es basa en el desig i el dret de les persones amb diversitat funcional a controlar la seva pròpia vida i a viure amb dignitat, que comporta estar en igualtat d'oportunitats amb la resta de la ciutadania.

“L'Assistència Personal és, doncs, la fórmula resultant de: assistent personal + pagament directe + dret universal i que dota a la persona de les eines necessàries per poder portar una vida independent. L'Assistència Personal és la que iguala aquest desavantatge inicial que sempre han tingut les persones amb diversitat funcional per ser diferents. És el que garanteix el control real de vida per l'individu, sense intermediaris. És la presa de decisions, fins i tot si estan equivocats i desenvolupar una vida juntament amb el seu entorn social. És ser i sentir-se un ciutadà o ciutadana més.” Rodríguez-Picavea, A. y Romañach J (2006).

L'Assistència Personal té sentit en el marc d'un model social o de vida independent i també, des del model de la diversitat, ja que reconeix el dret a l'autodeterminació, la responsabilitat sobre la pròpia vida i les seves accions, la possibilitat d'assumir riscos i el dret a no viure institucionalitzat.

Responent a l'anterior, i tenint en compte la definició inicial plantejada, cal destacar que la persona amb diversitat funcional exerceix com a figura d'autoritat en la relació laboral.

Aquesta relació, pel seu caràcter contractual, hauria d'allunyar-se i quedar-se al marge de l'àmbit familiar directe, afectiu, perquè podria distorsionar la presa de decisions per part de la persona amb diversitat funcional i la relació existent amb l'assistent personal (informe PREDIF, 2015).

4. Marc Normatiu

4.1 Visió general de les polítiques d'Assistència Personal a Europa

En aquest apartat, estret de l'estudi de l'Impacte sobre Assistència Personal elaborat per ECOM (2017), es pretén donar una panoràmica general de les polítiques d'Assistència Personal a diferents països d'Europa que ens ajudi a contextualitzar la realitat catalana i doni elements per a la reflexió i millora del disseny de les polítiques en aquest àmbit.

A tal efecte presentem un resum de l'estudi "Personal Assistance Services in Europe" impulsat per l'European Network on Independent Living (ENIL), que és la xarxa de referència europea de persones amb discapacitat que vol esdevenir un fòrum per a totes les persones amb discapacitat, organitzacions de Vida Independent i els seus aliats sense discapacitat (és així com es presenten) sobre les qüestions que afecten la Vida Independent. La missió de l'ENIL és advocar i pressionar a favor dels valors, principis (és així com es cita) i pràctiques de la vida independent i, en concret, per un entorn lliure d'obstacles, afavorint la provisió de suport d'Assistència Personal i ajudes tècniques adequades per fer possible la ciutadania plena de les persones amb discapacitat.

L'estudi, que va rebre el finançament del Programa Europeu per l'ocupació i la solidaritat social 2007-2013, tenia entre els seus objectius, recollir informació detallada sobre la situació de l'Assistència Personal en el màxim de països de la UE. La informació es va recollir entre els anys 2013 i 2015 i inclou 15 estats de la UE i 7 estats veïns, i aquí repassem els principals conceptes analitzats.

Estat	Legislació	Administració dels serveis	Finançament	Discapacitats cobertes	Num. hores i preu	Valoració de necessitats	Edats elegibles	Num. Usuaris/es
ALEMANYA	Estatl	Federal	Seguretat Social	Sense exclusions	Sense límits Pressupost mensual entre 800 i 1300€	Basat en necessitats individuals.	Sense exclusions.	1500-2000
BIELORUSSIA	Sense SAP	N/A	N/A	N/A	N/A	N/A	N/A	N/A
BÈLGICA	Regional	Agències regionals	Governos Regionals	Sense Exclusions	Flandes: estableix pressupost màxim Valònia: limitació màxima en al legislació	Flandes: instrument multidisciplinar propi Valònia: SMAF	Flandes: <65 a. Valònia: >65 a. valorats prèviament	Flandes: 2.112 Valònia: 250
BOSNIA HERZEGOVINA	Legislació només a la República Sprska	Serveis gestionats per entitats de discapacitats	Pressupost públic i donacions	Discapacitats físiques	Sense Dades	Sense Dades	>18 a.	Sense Dades
BULGÀRIA	Municipal (Sofia)	Ajuntament de Sofia	Ajuntament de Sofia	Persones amb més d'un 90% de discapacitat	300 h/mes 1,40 €/hora	Revaluació anual	>5 a.	1200 (Sofia)
DINAMARCA	Estatl	Municipis i cooperatives	Estatl	Físiques i intel·lectuals	A criteri dels municipis	A criteri dels municipis	18 a.- 65 a.	2500
ESLOVÀQUIA	Estatl	Contractació directe	Estatl	Sense exclusions	Màx. 20h/dia 2,71€/h	Necessitats indiv.	6 a.- 66 a.	8.076
ESLOVÈNIA	Sense legislació específica (en elaboració)	Entitats de discapacitats i projectes d'ocupació	Estatl/ Municipal	Sense Exclusions	20h-168h/setm.	Sense dades	18 a.-65 a.	100
ESPANYA	Estatl	Pagament directe a l'usuari	Estatl/ regional	Sense exclusions (a la pràctica d. físiques)	Mínim 80h/setm	Model ICF	>18 a.	1300
FRANÇA	Estatl	Departamental: servei, pagament directe o assistència familiar	Estatl	Sense Exclusions	Fins a 32 h/dia 3,86 €/h per familiar. 17,95 €/h per SAP	GEVA	18 a -60 a. >60 valorats prèviament	Sense dades globals

Estad	Legislació	Administració dels serveis	Finançament	Discapacitats cobertes	Num. hores i preu	Valoració de necessitats	Edats elegibles	Num. Usuaris/es
GRAN BRETANYA	Estatl	Pagament directe a l'usuari	Municipis	Sense Exclusions	Pagament directe equivalent al num. Hores (= salari mínim)	Necessitats individuals	>16 a.	100.000
GRÈCIA	Sense SAP	N/A	N/A	N/A	N/A	N/A	N/A	N/A
HOLANDA	Sense legislació específica (regulat com a pensió)	Pagament directe en transició a xec servei	Seguretat Social	Sense Exclusions	Sense límit	Agència independent	Sense exclusions	130.000
ISLÀNDIA	Estatl	Pagament directe, cooperatives o empreses	Municipal	A criteri dels municipis	Mínim 20 h/setmana Màx 24 h/dia 17,85 €/h	SIS	0 a.-67 a.	60
IRLANDA	Sense legislació específica	Centers for Independent Living (ONG)	Ireland Health Services (Estatl)	Sense Exclusions	Màxim 24h/dia 12,5€-31€/h	Sense dades	16 a.-65 a.	Sense dades
ITALIA	Estatl (Calabria i Sicília sense SAP)	Regions i municipis	Regional	Discapacitat Física	Màx. 10h/Dia	Valoració basada en necessitats personal i ingressos	7 - 9€/h	1.995
LETÒNIA	Estatl	Municipis	Estatl	Sense exclusions	Fins a 40h/set.	Valoració sanitària/social	> 5 a.	2.494
NORUEGA	Estatl	Cooperatives Empreses Municipis	Municipal	Sense exclusions	Sense límit	A criteri dels municipis	18 a.-67 a.	3.040
SÈRBIA	Estatl	Centres for Independent L. Municipi,	Municipal	Discapacitat físiques i visuals	20-40h/set 1,23€/h	Serveis socials	>18	100
SUÈCIA	Estatl	cooperativa o empresa	Estatl/ local	Discapacitats físiques i intel·lectuals	Max. 24/7	Qüestionari propi	0 a.-65 a.	17.000
XIPRE	Sense SAP	N/A	N/A	N/A	N/A	N/A	N/A	N/A

Quadre elaborat per Marc Satorras en el marc de l'estudi de l'impacte sobre l'Assistència Personal. ECOM (2017)

4.2 Situació a l'Estat Espanyol a través de la Llei 39/2006 d'Autonomia Personal i atenció a les persones en situació de dependència

D'acord amb l'Informe PREDIF (2015) a l'Estat Espanyol, l'Assistència Personal és un concepte relativament nou i té un llarg camí per recórrer social, jurídic i administrativament.

L'Assistència Personal ha tingut a l'Estat Espanyol una fita important amb l'aprovació de la Llei 39/2006, de 14 de desembre, de Promoció de l'Autonomia Personal i atenció a les persones en situació de dependència. Aquesta norma defineix, en el seu article 2.7, l'Assistència Personal com «el servei prestat per un assistent personal que realitza o col·labora en tasques de la vida quotidiana d'una persona en situació de dependència, de cara a fomentar la seva vida independent, promovent i potenciant la seva autonomia personal».

A aquest efecte, la Llei estableix una prestació econòmica d'Assistència Personal (Art. 19) que té per finalitat *“la promoció de l'autonomia de les persones amb gran dependència amb l'objecte de contribuir a la contractació d'un/a assistent personal durant un nombre d'hores que faciliti al beneficiari/a l'accés a l'educació i al treball, així com una vida més autònoma en l'exercici de les activitats bàsiques de la vida diària”*.

Al principi només es contemplava l'assignació d'aquesta prestació a les persones beneficiàries que tinguessin reconegut el Grau III de dependència. Amb l'objecte de donar un major impuls a aquesta figura, l'any 2012 es va ampliar de la prestació a tots els graus de dependència: Grau II, dependents severos, i Grau I, dependents moderats. Cal assenyalar, que la Llei 39/2006, pel seu disseny, és una Llei orientada més cap a una visió medico-rehabilitadora que cap a un model social o de Vida Independent, això fa que, l'encaix de l'Assistència Personal sigui complicat. També està pendent l'assignació d'una categoria o qualificació professional d'aquesta professió i l'establiment d'un marc laboral adequat (Conveni col·lectiu o Règim especial).

L'accés a la prestació o servei pot realitzar-se de diverses maneres:

- ✓ Mitjançant una prestació econòmica.
- ✓ Mitjançant prestació de servei concedida per l'administració pública, bé dins del Sistema per a l'Autonomia i Atenció a la Dependència o d'iniciatives dels

serveis socials d'una Comunitat Autònoma o Locals (amb caràcter excepcional).

Els criteris i procediments per a l'accés a les prestacions d'AP són regulades per cadascuna de les Comunitats Autònomes. La conclusió central d'aquesta anàlisi és que el desenvolupament normatiu de la Llei 39/2006 està originant importants desigualtats territorials.

4.3. Modalitats d'accés als serveis

Una vegada aprovada i concedida a la persona amb diversitat funcional l'Assistència Personal, i en funció de la fórmula establerta per cada Comunitat Autònoma, la modalitat d'accés a l'Assistència Personal per part de la persona amb diversitat funcional variarà segons accedeixi per la via de pagament directe o indirecte vinculat a la prestació del servei.

Pagament directe: L'administració lliura directament la quantia econòmica a la persona amb diversitat funcional o el seu tutor legal, perquè aquesta autogestioni la seva Assistència Personal de forma individual, donant comptes a l'administració corresponent segons els requisits establerts.

En el cas de pagament directe l'accés al servei s'ha de realitzar mitjançant la contractació directa d'un/a assistent personal que haurà d'estar donat d'alta en el règim especial de treballadors autònoms de la Seguretat Social (RETA). En l'actualitat són gairebé inexistents els/les assistents personals que estan donats d'alta en el règim especial, a causa de la inviabilitat econòmica que suposa aquesta opció.

L'informe de PREDIF del 2015 constata que malgrat aquestes dificultats la contractació directa no només és de les formes més coherents amb la filosofia de fons que sustenta l'Assistència Personal, sinó que en molts casos és l'única manera de poder-ho dur a terme, ja que existeixen zones on la població no tindrà una entitat o empresa de serveis a la qual recórrer i l'única opció és contractar un assistent de forma directa.

Pagament indirecte vinculat al Servei: Tal com funcionen altres serveis, l'administració, previ consentiment de la persona usuària, transfereix la quantia de la prestació econòmica d'Assistència Personal que li correspondria a la persona, a

l'entitat que aquesta triï per fer-li l'assistència. En aquest cas, és l'entitat la que justifica a l'administració el servei que rep la persona.

En aquest sentit, l'administració possibilita que la persona formi part d'una OVI (cooperativa d'usuaris/es) o una entitat social on es gestiona la part administrativa de l'Assistència Personal (entitats cogestores). Aquestes entitats seran les que rebin la quantia econòmica, però tenint en compte sempre que serà la persona amb diversitat funcional la que tingui el control sobre els seus/les seves assistents personals seguint els principis d'autogestió esmentats anteriorment.

Sempre s'ha de justificar la despesa aportant la factura original expedida per l'empresa o entitat privada o per l'assistent personal. Al pagament d'aquest recurs que s'està utilitzant a través d'aquesta prestació econòmica vinculada al servei en alguns territoris se li denomina «xec servei».

4.4 Nivell de cobertura

Segons l'IMSERSO, amb dades d'Octubre del 2018, el número total de prestacions d'Assistència Personal a l'Estat Espanyol era de 6.706 que suposen un 0,53% del total de prestacions cobertes pel Sistema d'Autonomia Personal i Atenció a la Dependència (SAAD). El País Basc concentra un número important d'aquestes prestacions, 5.640. Cal destacar que, tot i el número elevat de prestacions d'Assistència Personal, la majoria d'aquestes, a la pràctica, estan cobrint altres aspectes no relacionats amb l'Assistència Personal (tal i com es concedeix), no menys importants, però que farà falta abordar perquè no garanteixen les bases de l'Assistència Personal (procés d'autonomia personal, autodeterminació...).

Catalunya va registrar 43 prestacions d'aquesta modalitat (el 0,01% de prestacions registrades), segons les dades de la pàgina web del IMSERSO a Octubre del 2018».

4.5 La situació de l'Assistència Personal a Catalunya

4.5.1 Marc legal i Base normativa

El marc legal de l'Assistència Personal a Catalunya està definit pels criteris que emanen de la Llei Estatal 39/2006, fonamentalment pels aspectes relacionats amb les prestacions econòmiques, i per la Llei catalana 12/2007 de serveis socials. L'Ordre

ASC/471/2010 regula l'Assistència Personal a Catalunya, la professió de l'assistent personal i amplia el nivell de protecció del Sistema Català d'Autonomia i Atenció a la Dependència.

El 13 de Juliol del 2012 apareix el Reial decret Llei 20/2012 on s'especifica l'ampliació de l'Assistència Personal a tots els graus de dependència. En aquest mateix s'estableix l'eliminació de totes les compatibilitats entre prestacions i/o serveis, excepte el de teleassistència que serà compatible amb el servei d'ajuda a domicili i el de centre de dia .

4.5.2 Copagament

L'Assistència Personal està subjecta a copagament en el cas del servei d'Assistència Personal de suport a la vida autònoma i d'integració comunitària d'acord amb l'Ordre ASC/471/2010 (encara per desplegar).

El 22 d'abril del 2014 amb l'Ordre BSF/130/2014 s'estableixen nous criteris per determinar la capacitat econòmica i el copagament de les persones beneficiàries de les prestacions de servei i les prestacions econòmiques que s'estableixen en la cartera de serveis socials. En aquest sentit, el més significatiu és que es tindrà en compte el patrimoni de la persona. Per calcular la capacitat econòmica, en el cas d'una persona que treballi, es computarien en el 50% aquests ingressos d'activitat laboral.

A data d'avui encara no està activada la calculadora per poder determinar quines serien exactament les conseqüències que això tindria en la possibilitat de tenir una prestació d'Assistència Personal. Cal destacar que el fet que existeixi copagament és un factor que s'haurà de revisar i desarticular, ja que vulnera el que estableix la Convenció.

4.5.3 Evolució normativa

Altres aspectes a tenir en compte sobre la prestació i el servei d'Assistència Personal és la presentació per part de la OVI (Oficina de Vida independent a Catalunya) al Tribunal Superior de Justícia de Catalunya d'un recurs als articles 2 i 7 de l'ordre ASC/471/2010 perquè discrimina als menors de 16 anys i als majors de 64 i a les persones amb discapacitat intel·lectual, mental o psíquica. El TSJC ha sentenciat nuls els articles i reconeix l'Assistència Personal a Catalunya per a totes les persones amb

discapacitat que ho necessitin. La Generalitat no ha presentat cap recurs en contra. Actualment s'està sol·licitant l'execució de la sentència.

4.5.4 Modalitats d'accés

L'Ordre ASC/471/2010, que com s'ha vist regula l'Assistència Personal a Catalunya, distingeix dues modalitats d'accés tant a la prestació com al servei:

- ✓ Assistència Personal de suport en l'acompanyament en activitats laborals, ocupacionals i/o formatives. Ofereix suport a la persona amb dependència en els desplaçaments en les activitats laborals, ocupacionals i formatives regulars i és compatible amb els serveis d'ajuda a domicili, centre de dia, centre de dia d'atenció especialitzada i centre ocupacional.
- ✓ Assistència Personal de suport a la vida autònoma i d'integració social i comunitària. Ofereix suport en el desenvolupament d'activitats de la vida diària, així com en les activitats de caràcter laboral, ocupacional, formatiu, de relació social, cultural i de participació associativa. Aquesta modalitat inclou com a mínim accions d'atenció personal; suport a l'organització, la neteja i l'ordre de la llar; acompanyament i suport en les activitats laborals, ocupacionals, formatives i culturals, entre altres; i altres accions que formin part del pla d'activitats de la persona beneficiària.

4.5.5 Prestació de servei

Consisteix en la prestació d'un servei de suport mitjançant l'assistent personal i a través d'una entitat acreditada.

Malgrat l'ordre ASC/471/2010, que regula els serveis d'Assistència Personal a Catalunya, aquesta prestació no s'està desplegada en l'actualitat.

4.5.6 Prestació Econòmica

Aquesta és una prestació finalista i garantida per a les persones valorades en qualsevol grau de dependència (grau III, II o I). Aquesta contractació podrà ser directa per part de la persona amb diversitat funcional, a través del règim d'autònoms, o mitjançant una entitat acreditada i proveïdora. La prestació econòmica és un dret

subjectiu a través de l'aprovació de la Llei 39/2006 i contempla els següents supòsits en funció de la modalitat de prestació:

	Modalitat de prestació: Assistència Personal de suport a la vida autònoma i integració social i comunitària.	Modalitat de prestació: Assistència Personal de suport en l'acompanyament en activitats laborals, ocupacionals i/o formatives.
	Condicions: Contractar més de 80h mensuals.	Condicions: Contracta Màxim 80hores.
GRAU III	715.07 €	500.55€
GRAU II	426.12€	298.28€
GRAU I	300 €	210€

De la quantia de les prestacions econòmiques es restaran els següents complements: De gran invalidesa; De 3a o tercera persona de la Prestació No Contributiva; De 3a^a persona de la prestació per fill a càrrec; Subsidi de 3a^a persona de la LISMI.

Com ja s'ha dit anteriorment, a Catalunya i segons dades de l'IMSERSO a Octubre del 2018, hi ha 43 persones que reben prestació econòmica d'Assistència Personal (el 0,01% de prestacions registrades).

Segons el *Departament de Treball, Afers Socials i Famílies, Seguimiento del despliegue de la Ley 39/2006*, el total de persones que reben el servei d'Assistència Personal a octubre del 2018 és de 64 pel que cal deduir que en aquest número s'han comptabilitzat persones que formen part de diferents projectes pilot que s'han donat a Catalunya a banda del que estableix la Llei de Serveis Socials i la Llei de d'Autonomia Personal i Atenció a les persones en situació de dependència.

Per poder optar a la prestació, la persona ha de justificar la quantia econòmica atorgada a través del contracte laboral de l'assistent personal. Això només es pot fer a través d'una entitat prestadora de servei (Una entitat que ha d'estar registrada en el Registre d'Entitats, Serveis i Establiments de Serveis Socials – RESES-) o si el/la assistent personal està subscrit al regim especial d'autònoms.

El contracte s'ha de justificar des del primer moment que es sol·licita la prestació d'assistència personal, independentment que la persona rebi la prestació. Es triguen dos mesos aproximadament perquè, o bé l'entitat rebi l'endós de la prestació econòmica de la persona, o, en el cas que el/la assistent personal sigui autònom, que la persona rebi els diners directament per pagar a el/la assistent personal.

4.5.7 Requisits d'Accés a les prestacions econòmiques

Per la prestació econòmica d'Assistència Personal de suport en l'acompanyament a les activitats laborals, ocupacionals i/o formatives:

- ✓ Estar reconeguda mitjançant la resolució corresponent com a persona en situació de dependència.
- ✓ Tenir la residència en un municipi de Catalunya.
- ✓ Tenir capacitat per ordenar i supervisar les activitats de l'Assistència Personal, per sí mateixa o, si s'escau, mitjançant la persona representant legal.
- ✓ Participar, de forma habitual i regular, en activitats laborals, ocupacionals i/o formatives.
- ✓ Per a les persones estrangeres, els requisits establerts en la normativa vigent d'estrangeria i d'acollida i integració de les persones immigrades.

Per la prestació econòmica d'Assistència Personal de suport a la vida autònoma i d'integració social i comunitària:

- ✓ Estar reconeguda mitjançant la resolució corresponent com a persona en situació de dependència.
- ✓ Tenir la residència en un municipi de Catalunya.
- ✓ Tenir capacitat per ordenar i supervisar les activitats de l'Assistència Personal, per sí mateixa o, si s'escau, mitjançant la persona representant legal.
- ✓ Aportar el Pla d'Activitats, realitzat de manera autodeterminada, on es defineixin les activitats més importants a desenvolupar en un termini no inferior a un any.
- ✓ Per a les persones estrangeres, els requisits establerts en la normativa vigent d'estrangeria i d'acollida i integració de les persones immigrades. Ordre ASC/471/2010.

4.6 Servei d'Assistència Personal a Catalunya

Actualment a Catalunya hi ha en marxa dos serveis d'Assistència Personal finançats amb fons públics: 39 persones procedents d'un projecte pilot engegat al 2007 de la mà d'ECOM i subvencionat pel Departament de Treball, Afers Socials i Família, i 53 persones que formen part del Servei Municipal d'Assistència Personal de l'Ajuntament de Barcelona.

4.6.1 Servei Municipal d'Assistència Personal de l'Ajuntament de Barcelona.

L'any 1999 l'Institut Municipal de persones amb Discapacitats (IMPD) va posar en marxa el servei residencial experimental Vila Olímpica-Paralímpica, amb un total de 12 places per a persones amb diversitat funcional, distribuïdes en sis apartaments domotitzats. Aquestes places disposaven de serveis propis d'un centre residencial: suport personal amb una permanència de cuidadors de 22 hores diàries tots els dies de l'any; alimentació, neteja, així com servei de teleassistència.

El novembre de l'any 2006 l'Institut Municipal de Persones amb Discapacitat inicià el projecte "Per a l'Autonomia Personal i la Vida Independent", el primer programa de Vida Independent per a persones amb discapacitat física que es du a terme a Catalunya. El projecte fou concebut inicialment com una prova pilot per conèixer la viabilitat de l'assistència personal per a persones amb diversitat funcional física.

El projecte va començar amb 14 persones, algunes procedents de la reconversió del servei residencial, i en el seu decurs es van produir 4 baixes, dues voluntàries i dues defuncions. En els casos de les baixes voluntàries els participants van retornar al servei residencial del qual procedien abans d'iniciar el projecte.

Després de l'experiència i dels resultats del projecte pilot "Per a l'autonomia personal i la vida independent" l'Ajuntament de Barcelona va decidir posar en marxa el Servei Municipal d'Assistència Personal (SMAP) el dia 9 de maig de l'any 2011.

Actualment, l'Institut Municipal de Persones amb Discapacitat de l'Ajuntament de Barcelona (IMPD) està treballant per tal d'establir una normativa sobre el servei municipal d'Assistència Personal per tal que s'adapti al Dret, establert per la

Convenció de la ONU. Per accedir al servei no hi ha limitació d'edat ni del tipus de discapacitat. Els requisits passen per estar empadronat a la ciutat de Barcelona, tenir una discapacitat i estar valorat amb Grau de Dependència.

En l'actualitat s'estan atenent a un total de 53 persones. Durant el 2017 es van finançar 87.646 hores d'Assistència Personal amb un pressupost de 1.172.338 €. Es van contractar un total de 198 persones com assistents personals a través de sis entitats i/o empreses acreditades.

Per conèixer l'impacte del Servei s'ha realitzat l'anàlisi del retorn social a la inversió del servei d'Assistent Personal mitjançant la metodologia Social Return On Investment (SROI). Això permet identificar aquells impactes rellevants que s'han generat per cadascun dels agents d'interès involucrats en el servei, de tal forma que la quantificació (a través de la utilització de valors monetaris) i la suma de tots plegats ens dona una aproximació econòmica del total d'impactes que el servei ha generat.

El coeficient SROI del Servei d'Assistent Personal de l'IMD a la ciutat de Barcelona, una amb l'avaluació realitzada del període del setembre del 2011 al setembre del 2012, es situa en el 3,20, és a dir; per cada euro que s'inverteix en el servei es generen 3,20 euros d'impacte social.

4.6.2 El Servei d'Assistència Personal del Departament de Treball, Afers Socials i Família de la Generalitat de Catalunya.

L'any 2007, l'Institut Català d'Assistència i Serveis Socials (ICASS en aquell moment) conjuntament amb ECOM, entitat pionera en la gestió de serveis d'Assistència Personal a Catalunya, va impulsar una prova pilot d'aquest servei de cara a la seva futura incorporació a la Cartera de Serveis Socials, i amb la finalitat d'estudiar com havia de ser la figura de l'assistent personal i com s'havia de gestionar i coordinar un servei com aquest.

El Servei d'Assistència Personal cogestionat per ECOM i finançat pel Departament de Treball, Afers Socials i Família, té com a objectiu general possibilitar, a través de l'Assistència Personal, que la persona amb discapacitat pugui portar una vida

independent, a través de la cobertura de totes aquelles accions que la persona per les seves característiques físiques no pot realitzar per ella mateixa fomentant així l'autonomia personal i l'autodeterminació.

Igualment també s'identifiquen els següents objectius específics:

- ✓ Facilitar l'autodeterminació i la presa de decisions de les persones amb discapacitat.
- ✓ Proporcionar a les persones el suport personal necessari per dur a terme el seu projecte de vida independent.
- ✓ Augmentar el nivell de satisfacció de les persones respecte l'assoliment d'una vida autònoma.
- ✓ Reduir la sobrecàrrega o estrès que es produeix entre la persona amb discapacitat i el seu entorn familiar i/o d'ajuda.
- ✓ Promoure la participació activa i la presa de responsabilitat de les persones beneficiaries en relació al servei.

Durant el 2018 el servei d'Assistència Personal co-gestionat per ECOM ha acompanyat a un total de 39 persones d'arreu de Catalunya (22 de Barcelona, 3 de Girona, 5 de Lleida i 9 de Tarragona). D'aquestes persones, 16 estan valorades amb un Grau II i 13 amb Grau III i reben una mitjana d'assistència de 35 hores setmanals (amb un mínim 11 i un màxim de 54). El 53% de persones usuàries viuen soles i la resta conviu amb la família. El 2017 aquest SAP va proporcionar 61.794 hores d'assistència.

És un servei que neix de la construcció conjunta amb les persones usuàries, que a la llarga han esdevingut figures referents d'altres persones amb diversitat funcional. Una vegada al mes es reuneixen en grup per tal de fer suport entre iguals i aquest fet també ha originat que sorgeixin altres propostes relacionades amb el foment de la Vida Independent, la formació, la difusió, l'acompanyament, etc...

4.7 Models de gestió del servei

És important fer èmfasi en les fórmules de gestió de l'Assistència Personal. Degut a que no existeix en l'actualitat una fórmula per tal que la persona pugui contractar de forma directa (ja que no existeix un règim laboral especial i el fet de que l'assistent personal tampoc és una opció degut a que les quanties són petites i es fa difícil pagar

el règim d'autònoms) es fa necessari que existeixi un tercer agent per tal de fer la contractació del professional de forma efectiva. En aquest sentit, trobem diferents models de gestió:

Cooperativa d'usuaris/es: Oficines de Vida Independent: Les Oficines de Vida Independent —OVI— són organitzacions sense ànim de lucre, creades i dirigides per les pròpies persones amb diversitat funcional i necessitat d'Assistència Personal, que les creen, amb la finalitat de promoure i materialitzar la filosofia de Vida Independent.

Els objectius de la OVI es focalitzen en l'apoderament de la persones amb diversitat funcional, basat en la formació en drets i el suport entre iguals; el desenvolupament de projectes d'autogestió d'Assistència Personal; treballar amb i per a la comunitat, transformant-la i potenciant serveis no excloents ni institucionalitzats, en coherència amb el nou paradigma de la diversitat.

Un servei fonamental en la OVI és l'Assistència Personal autogestionada, on preval el control del consumidor. L'Assistència Personal és un suport que, per si sol, no garanteix la independència si no va acompanyada de mecanismes d'autogestió que donin una llibertat real en la presa de decisions.

Entitats Cogestores: Una altra modalitat és el servei d'Assistència Personal impulsat i gestionat per una entitat social sense ànim de lucre de persones amb diversitat funcional. Són entitats amb experiència en la defensa d'una millor qualitat de vida per a les persones amb diversitat funcional i en la gestió de serveis.

Cal destacar aquí la importància que tot i que la contractació passa per l'entitat, aquesta ha de tenir experiència en Vida Independent i sobretot ha d'assegurar els principis bàsics que conformen el model de Vida Independent i els fonaments de l'Assistència Personal. És a dir, ha de garantir la lliure elecció de la persona en tot allò referent al seu servei, la coordinació del personal que farà d'assistent personal, els horaris, acords, funcions, formació, finalitzacions, etc.

La persona, per tant, ha de poder escollir el grau i el tipus d'acompanyament que necessita per part de l'entitat, per tal de fer el seu propi procés d'aprenentatge natural en relació a l'autogestió del seu servei.

Actualment empreses privades que gestionen serveis d'assistència domiciliària també gestionen un servei d'Assistència Personal. Algunes ofereixen un servei molt diferent al promulgat pel moviment de Vida Independent i la seva filosofia. Aquests serveis no estan inspirats en la filosofia de vida independent, es caracteritzen per la falta de participació de les persones amb diversitat funcional en la presa de decisions, i un dels seus principals objectius és el lucre econòmic. Aquest element és legítim però aquest model de contractació pot acabar desvirtuant l'essència de l'Assistència Personal i fent més precàries encara més les condicions salarials i laborals dels assistents personals.

5. Característiques i recursos de la població amb discapacitat i/o dependència al Berguedà

Per tal d'establir la població susceptible de beneficiar-se de l'Assistència Personal a la Comarca del Berguedà s'han establert els següents punts que es desenvolupen a continuació:

5.1. Característiques de la població amb discapacitat al Berguedà

Per tal de poder fer una identificació en relació a la població susceptible de beneficiar-se de l'Assistència Personal al Berguedà s'ha fet un anàlisi de la realitat actual de la població amb discapacitat i/o dependència a la comarca, així com l'anàlisi dels recursos existents per aquesta població.

El Berguedà és una comarca de 1185.25 km² i amb 39.115 habitants, per tant, amb una densitat de població baixa (32.9 h/km²) concentrada a la llera del riu Llobregat als municipis de Berga, Gironella, Puig Reig, Avià i Bagà. És una comarca on els municipis i barris estan distanciat dels serveis principals que s'ubiquen principalment als principals nuclis de població, el que comporta que sigui una població on predomina l'aïllament. La xarxa de transport públic, feble, augmenta més encara l'aïllament dels municipis més petits i de naturalesa rural.

Una consideració demogràfica rellevant per representar el/la beneficiari/a potencial del Servei d'Assistència Personal fa referència a l'envelliment i sobre envelliment poblacional ja que les persones grans que viuen soles tenen més dificultats per accedir o rebre els serveis, donades les característiques del territori.

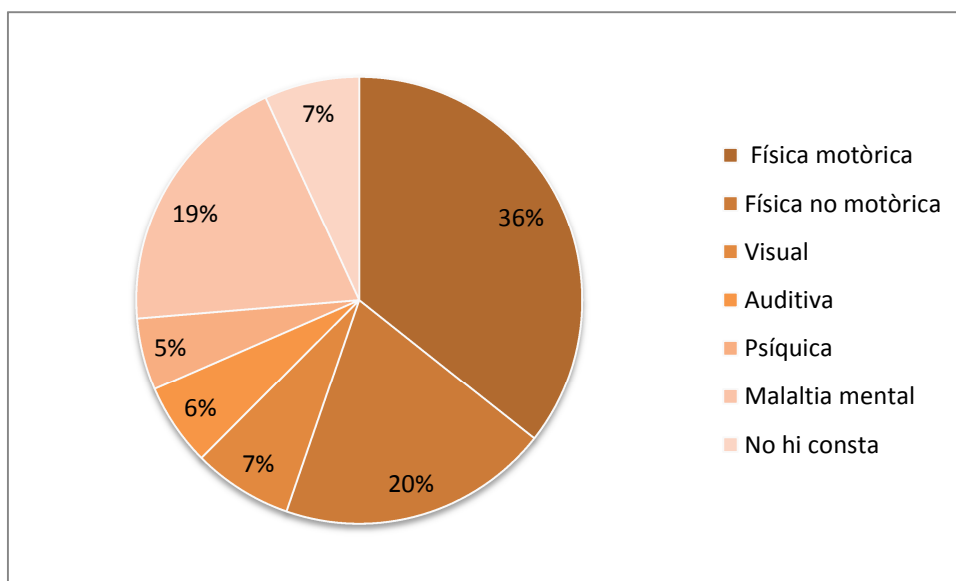
L'any 2017 hi havia 9534 persones majors de 65 anys, el què significa una proporció del 24,4% del total de població. Aquesta dada adquireix rellevància per la probabilitat d'adquirir algun tipus de discapacitat superats els 65 anys.

També destaquem la tendència migratòria cap a altres territoris de la població jove, el que fa que sigui aquesta una comarca especialment envellida.

Quant a persones amb reconeixement legal de discapacitat, l'any 2017 hi ha 4952 persones, de les quals la causa és alguna de les següents discapacitats:

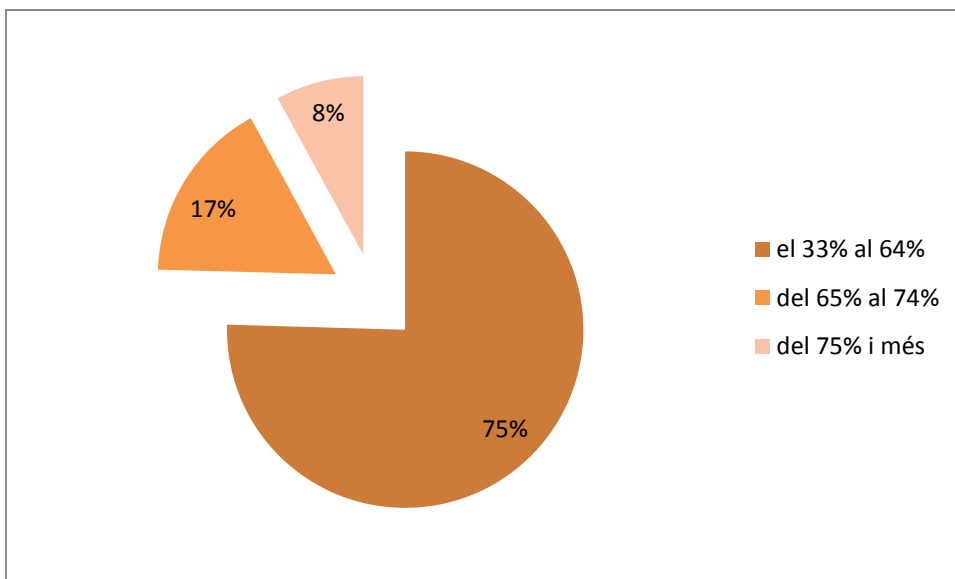
A continuació es fa la descripció de la població amb discapacitat:

Persones amb reconeixement legal de discapacitat. 2017



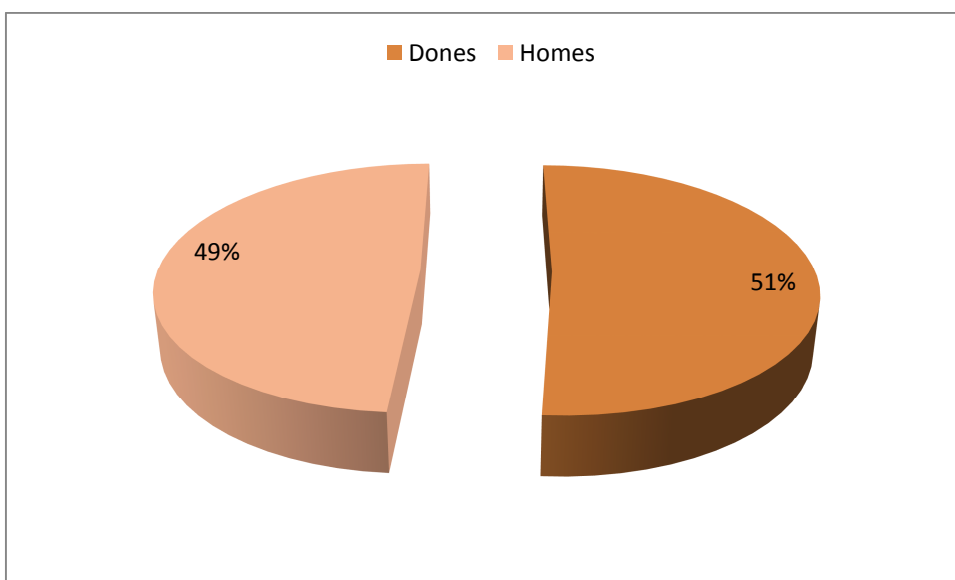
Física motòrica	Física no motòrica	Visual	Auditiva	Psíquica	Malaltia mental	No hi consta	Total
1.764	974	358	296	257	961	342	4.952

Persones distribuïdes per grau de discapacitat



Del 33% al 64%	del 65% al 74%	del 75% i més	Total
3.736	822	394	4.952

Persones amb discapacitat distribuïdes per sexe

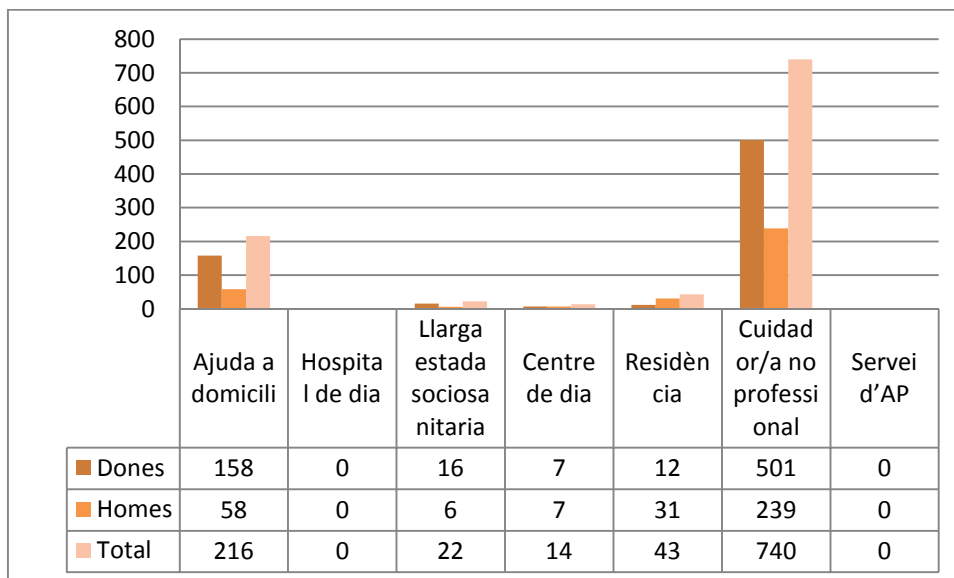


Homes	Dones	Total
2.420	2.532	4.952

5.2. Recursos per la població amb dependència a la comarca del Berguedà

Prestacions econòmiques i de serveis per a persones amb dependència.

En línies generals, i en relació als serveis específics per cobrir part de les necessitats bàsiques de les persones amb discapacitat, l'any 2017 van ser ateses 740 persones a través de la prestació de cuidador no professional, un 14,95% del total de les persones amb discapacitat.



Del total de 276 persones amb grau de discapacitat de màxim 65% i d'entre 18 i 64 anys, 14 persones es beneficien de centre de dia i 43 persones de residència (total 57). A les que hem d'afegir 22 persones que tenen servei de llarga estada sociosanitària.

En relació a les persones en situació de dependència (LAPAD), el Berguedà té una taxa de cobertura del 2.27 en relació al total de població de Catalunya, que és el 1.93, per tant, al Berguedà és notablement més alta a causa de l'envelliment de la població. En relació a les prestacions econòmiques del cuidador/a no professional, al Berguedà la cobren 740 persones, en canvi ningú cobra ni rep servei d'Assistència Personal.

A banda dels serveis propis de la Cartera, al Berguedà, tal i com s'ha estret del document elaborat per l'Oficina d'inclusió Social del Consell Comarcal del Berguedà, existeix el Pla d'Inclusió Social del Berguedà, que és “un instrument per impulsar polítiques socials que permetin abordar les problemàtiques existents a la comarca a través del treball en xarxa entre administracions, entitats i ciutadania per aconseguir una societat més cohesionada”.

Els objectius del Pla d'Inclusió Social del Berguedà són :

- ✓ Conèixer les desigualtats que es donen a l'àmbit social, econòmic, laboral, formatiu, residencial i de participació
- ✓ Identificar els recursos, serveis i potencialitats que existeixen al Berguedà.
- ✓ Establir, amb els agents del territori, les línies de treball per dissenyar programes i polítiques d'inclusió i cohesió social.
- ✓ Sensibilitzar i difondre les causes i les conseqüències de l'exclusió social.

Aquest pla s'emmarca dins el Programa de Plans Locals d'Inclusió Social de Catalunya impulsat pel Departament de Benestar Social i Família de la Generalitat de Catalunya. Des del 2011 El Consell Comarcal del Berguedà és l'ens impulsor del programa.”

En relació als serveis socials bàsics, s'exposen les dades extretes del document “aproximació socioeconòmica a la Comarca del Berguedà. Consell Comarcal del Berguedà. Oficina d'inclusió social”.

El document estableix els Serveis socials bàsics com: “serveis que s'adrecen a tota la població amb l'objectiu d'atendre les necessitats socials de les persones, de les famílies o del grups”.

Ofereixen els següents serveis:

- ✓ Informació, orientació i assessorament sobre recursos (infància, joventut, família, i gent gran, etc.).
- ✓ Tramitació de diferents prestacions i serveis (ajut a domicili, centres residencials, ajuts diversos, etc.).
- ✓ Derivació cap a serveis especialitzats.

- ✓ Atenció personalitzada.
- ✓ Prevenció de situacions de risc social.
- ✓ Acolliment residencial d'urgència.

D'altra banda, s'ofereixen serveis que es duen a terme a la llar de les famílies que es troben en dificultats especials i de manca d'autonomia. L'objectiu és mantenir les persones a casa seva i millorar el seu benestar, aquest són:

- ✓ Servei d'ajuda a domicili (SAD)
- ✓ Teleassistència
- ✓ Berguedà ajudes tècniques (BAT)
- ✓ Altres serveis complementaris

6. Identificació de la població susceptible de beneficiar-se del servei d'Assistència Personal

A continuació es presenta una proposta d'identificació de la població susceptible de beneficiar-se del servei d'Assistència Personal al Berguedà.

Per poder dur a terme aquesta identificació s'ha treballat a través de la metodologia d'investigació/acció participativa ja descrita. S'han establert, en un primer moment, reunions amb les referents de dependència i amb els equips de serveis socials per tal de fer prospecció de les persones susceptibles de ser candidats a tenir Assistència Personal.

Cal tenir en compte que al parlar de persones beneficiaries estem parlant de beneficiaries directes, és a dir, persones que, per la seva diversitat funcional, l'assistència personal podria ser una opció vàlida com a recurs i per l'altre, persones susceptibles de formar part de la primera fase de posada en marxa d'un projecte pilot.

Com a persones beneficiaries també hauríem de sumar aquí (aspecte que va més enllà d'aquesta diagnosi) les persones beneficiaries indirectes; la xarxa familiar i/o cuidadors no professionals, assistents personals contractats/des (que suposa un nou mercat laboral amb projecció de futur i que pot incloure a altres col·lectius en risc d'exclusió social). Un últim grup de persones beneficiaries de forma indirecta té relació amb els beneficis econòmics per a la pròpia comarca. Aquest aspecte es concreta

donada la naturalesa de l'assistència personal ja que promou la Vida Independent de la persona amb discapacitat, afavorint la seva inclusió a la comunitat. Aquesta participació més activa a la societat té com a conseqüència la possibilitat d'adquirir un treball i/o consumir com a client als comerços, a l'oci i la cultura, fet que no passa si la persona amb discapacitat està institucionalitzada o rep ajuda parcial per part de cuidadors no professionals. És per això que es parla d'un retorn social i econòmic del servei.

Si ens centrem en les possibles persones beneficiaries directes del servei d'Assistència Personal, aquesta prospecció s'ha fet tenint en compte les etapes inicials que implicaria un procés de consolidació d'Assistència Personal, és a dir, establir un projecte pilot amb un número reduït de persones, establint criteris els més oberts possibles però a la vegada intentant que es consolidi la figura, és per això que dins els paràmetres s'ha volgut reproduir les experiències de l'Ajuntament de Barcelona i del Departament de Treball, Afers Socials i Família i començar a pensar amb persones de 16 a 64 anys amb diversitat funcional que hagin expressat la seva necessitat de fer un projecte de vida independent.

Dins els diferents grups organitzats es van establir aquestes premisses i es va treballar sobre el concepte de Vida Independent i el que suposava l'Assistència Personal.

Es va establir la millor fórmula per tal d'arribar a comptabilitzar els casos, d'aquesta manera les professionals de referència van analitzar la població a la que atenen tenint en compte la informació rebuda dins les reunions grupals. Es va facilitar una graella on especificaven les característiques i les persones candidates a formar part d'un possible projecte pilot d'Assistència Personal al Berguedà.

El primer pas va ser establir les dades generals de persones susceptibles de tenir assistència personal a través de les dades obtingudes de les referents de dependència.

Grau de Dependència	Número de persones susceptibles a accedir a l'Assistència Personal (segons dades de Referents Dependència)
Grau III	38 persones beneficiaries
Grau II	6 persones beneficiaries
Total	44 persones beneficiaries

A partir d'aquestes dades, i més enllà d'aquestes, es fa un anàlisi més concreta, a través del contacte directe amb els equips de serveis socials per tal de perfilar més les possibles persones candidates al projecte pilot i al Programa/Servei posterior. Les dades es plantegen a través d'una graella on s'extreu també informació que pot ser d'utilitat per l'anàlisi del programa en un futur.

Les persones que formen part d'aquestes dades provenen de la informació directa amb la professional de serveis social i/o a través de inferència feta per la informació i el coneixement de la persona i les seves demandes envers els recursos, etc.

Possibles persones candidates per tenir Assistència Personal.				
Nom	Edat	Tipus de Discapacitat	Grau de Dependència	Professional de Referència
D	26	Física	I	M/ G
O	31	Física	III	M
J	73	Física	III	M
R	50	Física	III	R
M	49	Física	II	R
M	35	Física/Intel·lectual	II	R
J	38	Física	No indicat	R
A	No indicat	Visual	No indicat	R/C
J	No indicat	Física	No indicat	X
J	No indicat	Física	II	E

En resum, les possibles persones beneficiaries d'Assistència Personal serien:

Grau de Dependència	Número hipotètic de persones beneficiaries d'AP
Grau III	3 persones beneficiaries
Grau II	3 persones beneficiaries
Grau I	1 persona
No indicat	3 persones beneficiaries.
Total	10 persones beneficiaries

7. Recollida de necessitats i demandes vers aquest servei/programa

7.1. Situació prèvia i punts forts de la comarca en relació a la figura d'Assistència Personal

Els antecedents en relació a l'Assistència Personal i el paradigma de Vida Independent dins la comarca del Berguedà es situen a través de:

- ✓ La creació de la Taula de Diversitat Funcional.
- ✓ L'Experiència sobre Assistència Personal i activisme polític al territori.
- ✓ L'Execució de diferents Jornades informatives i divulgatives de la figura d'Assistència Personal.
- ✓ La sensibilitat a les necessitats de les persones amb diversitat funcional d'acord amb l'objectiu de millorar la qualitat de vida d'aquests col·lectius
- ✓ La voluntat política pel desplegament d'un servei pioner i innovador a la comarca del Berguedà.

7.2. Recollida de les necessitats i demandes vers l'Assistència Personal

De la situació prèvia i de la iniciativa de la comarca sorgeixen tota una sèrie de necessitats i demandes per tal de desplegar la figura d'Assistència Personal. Aquestes demandes es concreten en establir les bases d'un projecte pilot per tal de conèixer quins serien els mecanismes necessaris per articular l'Assistència Personal al Berguedà, de forma que sigui extensible a les persones que ho considerin un recurs idoni per a la seva vida.

A continuació s'exposen les accions realitzades per tal d'establir les necessitats detectades. Aquestes a més d'ajudar a recollir de forma participativa la informació han esdevingut el motor per anar treballant el model de desplegament d'un projecte pilot d'Assistència Personal al Berguedà. I han servit també per generar debat en els models d'atenció i el rol o paper que tenen els/les propis/es participants dels serveis.

Primers passos realitzats:

✓ **Sessió de treball amb coordinació de serveis socials a la comarca i referent de dependència:**

Aquestes sessions es concreten en donar suport a la diagnosi i al possible pla d'acció posterior. També s'estableix la metodologia i es donen els inputs necessaris per tal de fer un treball participatiu entre tots els/les agents implicats.

✓ **Espais de treball amb les professionals de serveis socials bàsics**

Han participat un total de 17 professionals, treballadors/es socials i educadors/es socials.

- Grup "Berguedà Nord"
- Grup "Berguedà Sud"
- Grup "Berguedà Centre"
- Grup serveis socials de salut.

De les diferents reunions amb les professionals s'extreu la falta d'informació en relació a la figura d'Assistència Personal i al paradigma de Vida Independent.

Es parla de la primera fase del treball on s'impulsa el coneixement de les professionals de serveis socials per tal que puguin detectar a persones que puguin considerar l'Assistència Personal un recurs per la seva vida. També, el poder treballar el model de Vida Independent i el canvi de mirada envers la diversitat funcional

També es consolida la metodologia a seguir per tal d'extreure la informació requerida en relació al perfil de possible persona usuària, a les fórmules de contacte i participació de les persones, també es comenta i es treballa les diferents línies d'acció que després formaran part del pla d'acció proposat.

Un aspecte a destacar de les reunions amb les professionals de serveis socials és la preocupació per consolidar el servei d'Assistència Personal per les persones participants del projecte pilot i la possibilitat de vincular-ho a la LAPAD (Llei d'Autonomia Personal i Atenció a les persones en situació de Dependència) per tal que una part vingui finançada per aquesta.

En aquest sentit, es verbalitza que no hi ha possibilitat real d'accés a la prestació d'Assistència Personal.

Es parla de la falta de coneixement ampli en relació a la prestació d'assistència personal a través de la llei, com es tramita el PIA i com es poden cobrir els requeriments necessaris per tal que la persona pugui tenir assistència personal (entitat prestadora, justificació a través de nòmina d'AP autònom, com donar suport a la persona en la localització i contractació tant del/les Assistents Personals com de les entitats gestores, etc...), a banda de la dificultat que implica que realment sigui un recurs que realment doni suport a la persona, donada les quanties, etc.

Es planteja la dificultat de tramitar el canvi de PIA per a les persones que siguin part del projecte pilot, tenint en compte que la persona pot quedar-se temporalment sense recursos de la llei mentre es fan els canvis de PIA corresponents a l'inici i/o finalització del projecte pilot.

Respecte a les reunions amb les treballadores socials de salut, es percep la dificultat i les resistències envers el model i en entendre la diferència que pot existir entre l'Assistència Personal (on el control el té la persona sobre el seu recurs) i el Servei d'Ajuda a Domicili.

La principal dificultat recau en la falta de confiança sobre les capacitats de les persones en gestionar la seva cura.

✓ **Treball amb les entitats de la Taula de Diversitat Funcional del Berguedà en Xarxa**

El treball dut a terme amb les entitats de la Taula de Diversitat Funcional del Berguedà ha estat el de donar informació per tal que coneguin la iniciativa. Durant la execució de la diagnosi estava previst fer una sessió de treball que finalment es va posposar. Tot i que no es va poder fer la sessió exclusiva de treball sí que es va poder debatre i compartir la proposta en una reunió. Cal remarcar que alguns agents ho van viure com una oportunitat, malgrat les dificultats que pot suposar la implementació en els col·lectius que ells atenen. En aquest sentit es manifestaven sobretot les entitats de persones amb diversitat funcional intel·lectual i les de trastorns de salut mental.

En aquest espai de debat també es detecten les reticències o pors al canvi de paradigma que ofereix el programa d'assistent personal.

✓ **Jornada informativa, de sensibilització i divulgació sobre l'Assistència Personal (possibles persones usuàries, familiars, entitats).**

Es fa una convocatòria oberta per a entitats, persones amb diversitat funcional, famílies i professionals de l'àmbit amb l'objectiu de continuar treballant de forma participativa i recollir les necessitats, inquietuds i la informació actual de la que disposen sobre Assistència Personal i Vida Independent.

Es fa una presentació sobre la proposta de implementació del Pla en la mateixa línia que s'han realitzat les reunions amb el personal tècnic . Es dinamitza l'espai per tal que esdevingui col·loqui.

Els aspectes més destacats que s'extreuen de la sessió oberta són els següents:

Hi ha interès en relació a la figura de l'assistent personal per part d'entitats de persones amb discapacitat intel·lectual, que estan fent un procés d'apropament cap al model de Vida Independent i Assistència personal buscant fórmules per tal d'adaptar el recurs a persones que necessiten suport en la presa de decisions.

De les intervencions de persones amb discapacitat participants a la sessió s'extreu la por a fer el canvi, a incloure l'Assistència Personal a la dinàmica familiar, a gestionar les tasques d'una persona, a perdre intimitat. Es parla del procés propi de la persona, el canvi de mirada cap a un mateix i també la necessitat del canvi de mirada dels altres.

Es verbalitza dins el col·loqui la necessitat de l'Assistència Personal per tal de poder fer un projecte de vida sense haver de compaginar les necessitats d'assistència amb la vida de la resta de familiars. També la por a que la família accepti una figura externa i que accepti el canvi en la relació d'ajuda amb la persona.

En aquest sentit, sorgeix un exemple entre les persones participants: *Usuari de cadira de rodes amb Esclerosi múltiple viu a una masia amb la dona i el fill amb discapacitat,*

verbalitza el desig de fer coses seves i sortir. El seu fill, un noi amb lesió medul·lar, comenta que abans tenia el suport dels germans que han marxat de casa i té dificultats per compaginar el seu projecte vital amb el del seu pare i també amb el de la seva mare que és la cuidadora principal de tots dos. La mare comenta que fins ara ella va fent per què ha deixat de banda els seus projectes i està pendent de les necessitats d'assistència de tots dos.

També sorgeixen aspecte, a través de persones participants de la sessió interessades en esdevenir assistents personals, que tenen a veure amb les competències personals que han de tenir els professionals de l'Assistència Personal, el perfil, les dificultats que implica la figura i quina seria la formació adient per tal de adaptar-se a la filosofia de vida independent i que es respectin els drets de la persona en relació a la seva autonomia i autodeterminació.

✓ **Entrevistes i trobades individuals amb possibles candidats.**

Per tal d'acotar les necessitats i veure quina seria la realitat d'una persona amb diversitat dins la comarca s'han establert dues entrevistes individuals per tal de recollir els seus plans personals de vida independent.

A continuació, es presenten les dades principals dels Plans Personals de Vida Independent.

CAS 1:R

DADES DE VALORACIÓ GRAU DE DISCAPACITAT I/O DEPENDÈNCIA			
% DISCAPACITAT	100	TIPOLOGIA	Lesió Medul·lar
GRAU I NIVELL DE DEPENDÈNCIA	Grau III	DATA D'EXPEDICIÓ	
SERVEI D'AP.			
TEMPORALITZACIÓ PREVISTA DEL SERVEI:			
DATA D'INICI DEL SERVEI:		DATA DE FINALITZACIÓ DEL SERVEI:	
ACTIVITATS QUE DESENVOLUPA:		SUPORTS QUE NECESSITA(Accions de l'AP):	
Activitats Laborals i/o Ocupacionals:		Assistencials (higiene, cura personal, alimentació, mobilitzacions...)X	
Activitats Formatives: X			
Activitats Socials:		D'ajuda domèstica (tasques de la llar : X	

Activitats Esportives: X	Acompanyaments (gestions, activ. domèstiques...)
X	
Altres:	Altres
(especificar _____))X

DIMENSIONS DELS OBJECTIUS

- Benestar emocional (Satisfacció. Autoconcepte. Sentiments Positius)
- Relacions interpersonals (Relaciona familiars. Relacions d'amistat. Relacions Socials)
- Benestar material (Habitatge. Treball. Ingressos, estalvis)
- Desenvolupament personal (Formació. Competència personal. Habilitats)
- Benestar físic (Salut. AVD. Accés a ajudes tècniques)
- Autodeterminació (Autonomia i control personal. Decisions, eleccions. Fites personals)
- Inclusió Social (Participació en xarxes socials. Integració en la comunitat...)
- Drets (Exercici de drets. Intimitat. Accés a entorns normalitzats...)

	Dilluns	Dimarts	Dimecres	Dijous	Divendres	Dissabte	Diumenge
HORARI	8-11	8-11	7-9	8-11		7-9	8-10
HIPOTÈTIC:	13-15 20-22	13-15 20-22	19-22	13-15 20-22	7-9 19-22	13-15 20-23	13-15 20-22

NÚMERO D'HORES SETMANALS QUE NECESSITA: 44 hores set. **MENSUALS:** 189, 25 h.

Signatura de la persona interessada
professional

Signatura del/la

CAS 2:0

DADES DE VALORACIÓ GRAU DE DISCAPACITAT I/O DEPENDÈNCIA

% DISCAPACITAT	85	TIPOLOGIA	Lesió Medul·lar
GRAU I NIVELL DE DEPENDÈNCIA	Grau III	DATA D'EXPEDICIÓ	

SERVEI D'AP.

TEMPORALITZACIÓ PREVISTA DEL SERVEI:

DATA D'INICI DEL SERVEI:

DATA DE FINALITZACIÓ DEL SERVEI:

ACTIVITATS QUE DESENVOLUPA:

Activitats Laborals i/o Ocupacionals:

Activitats Formatives: X

Activitats Socials:

Activitats Esportives: X

SUPORTS QUE NECESSITA(Accions de l'AP):

Assistencials (higiene, cura personal, alimentació, mobilitzacions...)X

D'ajuda domèstica (tasques de la llar : X

Acompanyaments (gestions, activ. domèstiques...)

X Altres: Altres (especificar _____)X							
DIMENSIONS DELS OBJECTIUS							
<input type="checkbox"/> Benestar emocional (Satisfacció. Autoconcepte. Sentiments Positius) <input type="checkbox"/> Relacions interpersonals (Relaciona familiars. Relacions d'amistat. Relacions Socials) <input type="checkbox"/> Benestar material (Habitatge. Treball. Ingressos, estalvis) <input type="checkbox"/> Desenvolupament personal (Formació. Competència personal. Habilitats) <input type="checkbox"/> Benestar físic (Salut. AVD. Accés a ajudes tècniques) <input type="checkbox"/> Autodeterminació (Autonomia i control personal. Decisions, eleccions. Fites personals) <input type="checkbox"/> Inclusió Social (Participació en xarxes socials. Integració en la comunitat...) <input type="checkbox"/> Drets (Exercici de drets. Intimitat. Accés a entorns normalitzats...)							
HORARI	Dilluns	Dimarts	Dimecres	Dijous	Divendres	Dissabte	Diumenge
HIPOTÈTIC:	9-14 17-21	9-14 17-21	9-14 17-21	9-14 17-21	9-14 17-21	9-14 17-21	9-14 17-21
NÚMERO D'HORES SETMANALS QUE NECESSITA: 56 hores set. MENSUALS: 241 h.							
Signatura de la persona interessada				Signatura del/la			
professional							

En els dos casos es verbalitza la necessitat de fer activitats bàsiques que sols no poden fer i que fa que en el dia a dia hi hagi tensió i nervis tant per part d'ells com de les persones del seu entorn. Aquest fet és provocat per no poder decidir sobre la seva vida ni sobre qui li fa l'assistència, però sobretot pel fet de dependre del seu entorn pels aspectes que necessiten.

A més de les activitats bàsiques, en el primer cas sobretot es verbalitza el desig de fer activitats dins la comunitat. En el segon cas també però reconeix que ha de poder fer un procés per adaptar-se a fer coses que abans feia i que per la lesió ha deixat de fer.

En relació al perfil es destaca que el primer cas considera més idoni una dona per què està acostumat, i no sap si es sentiria incòmode amb un home, però no li veu inconvenient a provar de canviar el perfil.

Totes dues persones, consideren l'Assistència Personal una fórmula per tal de poder dur una vida més activa i dins la comunitat. Tenen clar el que implica la vida independent i saben les dificultats que pot suposar gestionar el seu recurs.

✓ **Reunió amb el Departament de Treball, Afers Socials i Família:**

L'Objectiu de la reunió és informar i establir aliances per tal de donar continuïtat a mig/llarg termini al Pla d'actuació d'Assistència Personal que es vol impulsar.

Dins la planificació inicial del Servei/Programa s'ha tingut present la necessitat de coordinació amb l'Àrea de Dependència per tal de fer els tràmits oportuns per què les persones vinculades a la prova facin un canvi de PIA a prestació d'Assistència Personal.

Una de les dificultats principals que han anat sorgint durant tot el procés de diagnosi, i que s'ha senyalat com una prioritat a resoldre, és la implementació a mig-llarg termini del servei d'Assistència Personal una vegada finalitzi el projecte pilot.

El fet de començar a ser persona usuària d'un servei d'Assistència Personal fa que es consolidi un procés natural d'apoderament i d'autodeterminació per part de la persona. Aquest fet fa necessari articular propostes per la seva continuïtat.

En aquest sentit, i durant la diagnosi, s'ha anat establint un full de ruta paral·lel per tal de fer recerca de cofinançament estable pel servei.

S'ha contactat amb el Departament de Treball, Afers Socials i Família on s'han considerat algunes fórmules per tal que el projecte del Berguedà pugui ser una oportunitat d'articular la figura d'Assistència Personal al territori català, des d'uns criteris de proximitat.

Del total anual de la despesa de l'Assistència Personal de la persona es reduiria l'import resultant de la prestació, que rebrà directament des del Departament de Treball, Afers Socials i Família, l'entitat homologada per co-gestionar el servei. (a banda del règim d'Autònoms, tal i com s'ha explicat anteriorment, no existeix possibilitats de contracte directe per part de la persona si no és a través d'una entitat homologada).

Des del Departament es consideren alguns aspectes que s'han de tenir en compte a l'hora del desplegament.

“Incloure a persones amb discapacitat intel·lectual dins el pilotatge ja que és coherent amb la Convenció que així ho exigeix”.

Malauradament, tenint en compte el número reduït de persones que podrien tenir accés al pilotatge (dos o tres aprox.) i que no existeix en l'actualitat cap entitat de persones amb discapacitat intel·lectual homologada (degut a que dins la cartera de serveis socials i dels serveis especialitzats, no es contempla a persones amb discapacitat intel·lectual), es considera que en el cas que no canviï la situació, la millor fórmula per garantir l'èxit del projecte pilot és començar amb persones amb diversitat funcional física i que una vegada es pugui anar consolidant el servei s'obri a altres persones amb diversitat funcional intel·lectual i persones amb malaltia mentals.

Tot i això, les tècniques del Consell Comarcal s'han reunit diverses vegades amb les tècniques de l'entitat del Berguedà que treballa amb persones amb diversitat funcional intel·lectual. L'entitat, tal i com ja s'ha mencionat anteriorment, està treballant el model per promoure el servei d'assistent personal per persones amb diversitat funcional intel·lectual. Això permet que s'acordi amb l'entitat, el contacte i la coordinació davant de qualsevol possible desplegament del servei tant per part de l'entitat, com per part del Consell Comarcal.

“Incloure copagament”.

En aquest sentit, incloure un copagament aniria en contra de la Convenció dels Drets de les Persones amb Discapacitat, tal i com estableix l'article 19 i l'Observació 5 on es parla concretament de la figura. A més aquest copagament faria encara més difícil l'accés de moltes persones als drets.

D'altra banda, quan parlem d'un pilotatge per veure com s'articularia la figura d'Assistència Personal es fa difícil parlar de copagament.

Per tots aquests aspectes es considera que s'ha de distingir la proposta de projecte pilot al Berguedà i l'aplicació del servei a nivell general i la norma (en elaboració) que reguli l'Assistència Personal a Catalunya.

Els diferents projectes pilot que s'han dut a terme en territori català han deixat tots una sèrie d'evidències científiques, de resultats i d'articulació de la figura que proposen quines serien les directrius que s'han de dur a terme dins la norma general que reguli l'Assistència Personal a nivell de Catalunya. La prova pilot al Berguedà aniria a complementar aquesta informació per tal d'aclarir els aspectes d'articulació a nivell *Inter-administracions* i adaptats a la naturalesa de cada territori, és a dir;

- ✓ Com es dóna a conèixer la figura.
- ✓ Quines particularitats ha de tenir la seva implementació dins de cada territori.
- ✓ Com es fa la coordinació, informació i treball conjunt amb els agents locals (persones amb discapacitat, famílies, entitats).
- ✓ Com s'articula la formació dels assistents personals per què estigui alineada amb la naturalesa del servei d'Assistència Personal on és la persona la que forma, supervisa i gestiona la figura.
- ✓ Formació, informació i acompanyament als professionals de serveis socials.
- ✓ La coordinació amb l'àrea de dependència per tal d'establir la prestació d'Assistència Personal i el pla personal de vida independent de la persona.
- ✓ L'impuls del lideratge de persones amb diversitat funcional per generar els espais de construcció que impulsaran l'Assistència Personal (recerca d'assistents personals, formació, etc.).
- ✓ La formació, supervisió i les normes bàsiques que han de regir les entitats prestadores d'Assistència Personal al territori per tal de vetllar per les ingerències que es poden donar d'aquests tercer en l'autonomia i l'autodeterminació de la persona.

És per tots aquests aspectes que es considera poder fer primer el projecte pilot per tal de recollir i plasmar una bona pràctica que serveixi de guia i de suport a altres municipis en la implementació de la figura d'Assistència Personal.

És aquí on es considera un agent important d'aquest procés a la Diputació de Barcelona, ja que seria la peça clau en l'expansió de l'Assistència Personal al territori català, treballant línies futures d'acompanyament i consolidació de la figura des de la seva vessant propera i d'acompanyament als diferents, municipis i comarques.

8. Model de servei/programa. El Projecte Pilot

Tal i com s'ha parlat a l'apartat anterior, cal deixar clar el que seria el desplegament del servei/programa i el projecte pilot d'Assistència Personal.

Arrel de les reunions i les sessions de treball, on s'ha recollit tota la informació, es planteja la implementació a curt termini d'un projecte pilot d'Assistència Personal a la comarca del Berguedà que estableixi les bases del que seria un Servei/Programa d'Assistència Personal. És per això que es defineix el projecte pilot i de forma paral·lela, tal i com s'especificarà en apartats posteriors del document, es fa referència al programa a mig-llarg termini per tal que les persones que comencen puguin tenir Assistència Personal més enllà del pilotatge.

8.1. Bases del Projecte Pilot

A continuació s'exposen els paràmetre treballats en relació al Projecte Pilot:

Objectius:

- ✓ Promoure la vida autònoma de persones amb diversitat funcional que reuneixin una sèrie de requisits previs.
- ✓ Disposar d'una nova alternativa perquè les persones amb diversitat funcional puguin viure en la mesura del possible una vida autònoma i activa.
- ✓ Testar, mitjançant una prova pilot, la idoneïtat d'aquesta alternativa dins del marc dels municipis de la comarca.
- ✓ Establir una bona pràctica per acompanyar a altres municipis de Catalunya en el desplegament de la figura d'Assistència Personal.

Definició del servei:

L'Assistència Personal és un servei dirigit a persones amb discapacitat que els permet fer el seu projecte de vida, prenent les decisions i responsabilitats sobre la seva vida i sobre el servei, decidint en tot moment què necessita, com ho necessita i qui ha de fer-li el suport.

Perfil de les persones susceptibles a entrar al projecte pilot:

Estar empadronat a algun dels municipis del Berguedà.

Grau discapacitat reconeguda igual o superior a un 65 %, amb preferència d'aquelles que tinguin majors dificultats en la seva pròpia autonomia.

Qualsevol tipus de discapacitat física, psíquica o sensorial, però seran prioritàries per aquesta prova pilot les persones amb discapacitat física.

Qualsevol edat, prioritàriament de 16 a 64 anys.

Tenir reconegut un grau III o II de dependència.

Grau d'intensitat:

El grau d'intensitat estarà en concordança amb el Pla de Vida Independent de la persona. Es poden acabar limitant el número d'hores en funció del finançament però establint un criteri d'ajustos raonables.

Circuit:

Grup Focal amb les persones susceptibles de tenir Assistència Personal.

Derivació de serveis socials i valoració dels candidats.

Duració del pilotatge:

1 any i mig.

Actualment i degut a canvis produïts al Consell Comarcal, alguns punts de la proposta es troben en anàlisi.

Tancament del servei:

Es treballarà durant el pilotatge per generar després un servei.

Vinculació amb PIA:

La proposta és fer el pilotatge sense vinculació i vincular-ho en el servei (model ECOM i Model BCN). Actualment això està en revisió.

Avaluació i indicadors d'impacte i difusió de la bona pràctica:

Es planteja la possibilitat d'establir com a indicadors de l'impacte l'escala GentCat, adaptada i amb variacions per tal que reculli si hi ha impacte en la qualitat de vida de les persones que participen a la prova pilot. També es planteja la possibilitat de fer un qüestionari de satisfacció del servei tenint en compte el model on es sustenta la figura ja que la idoneïtat i l'impacte parteix directament de l'opinió de la persona usuària.

Dins l'avaluació també es comenta la possibilitat d'establir reunions periòdiques amb tots els agents implicats per tal d'anar fent modificacions per tal d'assegurar la qualitat del projecte i l'adequació als principis pels quals està subjecte.

Anàlisi pressupost del projecte pilot:

Aquest anàlisi es molt orientatiu ja que actualment, i després de fer entrevistes i reunions amb els agents que actualment presten el servei i el finançament, s'ha observat la necessitat de fer una investigació d'estructura de costos per veure quin seria el preu hora real d'Assistència Personal per tal que sigui un servei sostenible.

En aquest sentit, les peculiaritats del servei indiquen que el preu/hora ha d'estar com a mínim equiparat a 17,64 € tal com seria el preu de referència del SAD a la ciutat de Barcelona.

	Número hores.	Preu hora	Pressupost
Contractació Assistent Personal per a 2086 h/ anuals x 1'5 anys	3129 hores.	Preu de referència actualitzat del IMD 17.64 €	55.195
Contractació Assistent Personal per a 1898 h / anuals X1'5 anys	2847 hores	Preu de referència actualitzat del IMD 17.64 €	50.221
Total			105.416€

*és un pressupost orientatiu, dependrà molt del perfil de persones escollides pel pilotatge i les necessitats d'hores que tinguin.

8.2. Perfil Professional de l'assistent personal

Durant les sessions de treball per establir les bases del projecte pilot s'incorpora també la reflexió en relació al perfil professional de l'assistent personal i s'adopta el consens establert entre les entitats amb experiència. A continuació es detalla la informació obtinguda:

Titulació de l'assistent personal: Llevat d'aquells casos en què la persona usuària ho requereixi de forma expressa, no es requerirà un perfil formatiu ni una titulació específica a l'assistent personal. Es valorarà especialment la polivalència de tasques de l'assistent personal per tal que un mateix professional pugui cobrir totes les funcions de l'Assistència Personal.

De totes maneres es planteja una formació de territori per tal que els possibles candidats a assistents personals coneguin el model i sobretot la missió que ha de tenir com a assistent, en definitiva, que comparteixen la filosofia del servei i que la respectin. Aquesta formació l'explicarem en el següent punt.

Funcions: La funció principal de l'assistent personal és la de donar suport a la persona amb discapacitat per a que aquesta pugui portar a terme els objectius que es planteja a la seva vida, de la forma més autònoma i independent possible.

D'acord amb les característiques de la seva intervenció, l'assistent/a personal:

- ✓ Dóna suport o acompanya en aquelles activitats que la persona amb diversitat funcional realitza per ella mateixa. L'assistent/a personal no és qui desenvolupa les accions, sinó qui proporciona el suport necessari per tal que la persona les pugui dur a terme.
- ✓ Fa, amb consentiment, activitats considerades de substitució. Són les que la persona no pot realitzar degut a les seves limitacions funcionals però que considera necessàries per l'assoliment del seu projecte de vida. Quan l'assistent/a personal realitza aquest tipus d'activitat haurà de comptar amb el consentiment de la persona, previ acord sobre la manera en com dur-les a terme.

Les accions de l'assistent personal seran totes aquelles que conformin el projecte de vida de la persona. Podrem trobar, per exemple, accions d'atenció personal, d'ajuda al domicili, d'acompanyament a diferents activitats, accions especials como poden ser conduir, etc.

Les **responsabilitats més importants de l'assistent personal** són:

- ✓ Prestar el servei d'Assistència Personal d'acord amb les indicacions de la persona usuària del servei i aquest document d'acords.
- ✓ Ajudar i acompanyar a la persona usuària i, en general, no substituir les accions de la pròpia persona, ni les d'altres suports que obtingui de la unitat de convivència o de l'entorn relacional.
- ✓ Respectar els drets de les persones implicades, mantenint les indicacions d'ètica professional derivades de cada situació, la confidencialitat, la intimitat i la integritat de les propietats de la persona usuària.
- ✓ Complir amb les obligacions laborals recollides al conveni d'aplicació i altra normativa laboral.
- ✓ Efectuar les tasques encomanades d'acord amb els criteris definits per la persona usuària i les seves preferències.
- ✓ Acordar amb la persona usuària del servei les possibles modificacions sobre l'horari acordat, amb la màxima antelació possible.
- ✓ Complir l'horari de treball habitual acordat.
- ✓ Informar a la persona usuària, tan aviat com sigui possible, en cas d'absència justificada o d'impossibilitat de compliment de l'horari previst.
- ✓ Respectar els protocols de prevenció d'accidents i d'emergència.

8.3. Proposta formativa d'Assistent Personal al Berguedà

Igual que amb el perfil professional, també es fa la reflexió en relació a quina formació ha de rebre l'Assistent Personal.

En aquest cas també s'agafa de referència l'experiència i el treball de les entitats amb experiència en Assistència Personal i les pautes que estableix l'Observació 5 de l'article 19 de la Convenció sobre els Drets de les Persones amb Discapacitat de la ONU, que estableix que és la persona qui controla tots els aspectes relacionats amb la seva Assistència Personal sense ingerències.

A partir d'aquí, els agents amb experiència en Assistència Personal estableixen una pauta de formació que no ha de ser obligatòria sinó que ha d'estar a disposició, ha de ser flexible i adaptada a cada cas.

A continuació s'exposa aquest proposta, que vol ser orientativa per si en un futur es vol establir alguna pauta de formació a la comarca. Cal tenir en compte que ha d'estar coordinada i executada per persones amb experiència pròpia en Assistència Personal i/o professionals de l'àmbit amb experiència en Assistència Personal.

La formació adreçada als assistents personals es planteja com una formació pràctica i molt enfocada a aspectes concrets en funció de les demandes de les persones usuàries.

Objectius

Donar eines per treballar amb les persones amb diversitat funcional a través d'aquesta nova perspectiva.

Continguts

Mòdul I: Fonaments de Vida Independent. Projecte de Vida

- ✓ Evolució en la concepció de la diversitat funcional. El canvi de paradigma.
 - Model mèdic-rehabilitador.
 - Orígens del concepte de vida independent.
 - Model de Vida Independent i el Model Social.
 - El model de la diversitat.
- ✓ Conceptualització i model.
 - La filosofia de vida independent.
 - Drets humans i civils, igualtat de oportunitats i no-discriminació.
 - Autodeterminació.
 - La importància d'exercir el control sobre la pròpia vida i assumir riscos i responsabilitats.

Mòdul II: La Figura de l'Assistent Personal

- ✓ Característiques generals de l'Assistència Personal.
- ✓ Què és i què no és. Cuidar versus Assistir.
- ✓ Funcions de l'assistent personal.
- ✓ Perfil de l'assistent personal.
- ✓ Els diferents àmbits d'actuació; la intimitat i el projecte de vida de la persona.

Mòdul III: La Interacció social. Habilitats socials i de comunicació. L'empatia

- ✓ Habilitats socials.

- Aptituds, actituds i comportaments.
- Empatia, escolta activa i comunicació eficaç.
- Gestió de conflictes.
- La prevenció de l'estrès

Mòdul IV: Relació Professional i confidencialitat

- ✓ La informació obtinguda i el secret professional.
- ✓ La confidencialitat.

Mòdul V: Aspectes Legals, ètics i Jurídics de l'Assistència Personal.

- ✓ La Convenció de Drets de les Persones amb Discapacitat.
- ✓ Llei de Promoció de la Autonomia Personal i altres textos legals.
- ✓ Aspectes legals, el contracte de treball.
- ✓ Ètica de l'Assistència Personal.
 - Responsabilitats dels/les persones usuaris/àries.
 - Responsabilitats dels/de les Assistents personals.

Metodologia

La metodologia emprada es basarà en continguts teòrics i pràctics. Aquests últims es treballaran a partir de dinàmiques, presentació de casos i consultes, prioritzant la participació activa de l'alumnat a través de casos pràctics i la presentació d'experiències personals de persones usuàries.

Persones destinatàries

Persones que estan interessades en treballar-hi i/o tenen experiència en el treball d'atenció a les persones i aquells col·lectius en risc d'exclusió social que es troben en recerca de feina.

Docents

És imprescindible la prioritització com a docents a persones amb diversitat funcional i experiència en vida independent que formin part del territori.

9. Model d'implementació a mig-llarg termini

L'apartat que es presenta a continuació desenvolupa, per una part, les accions a mig termini en relació a la posada en marxa del projecte pilot i, a llarg termini, les

actuacions que s'haurien de dur a terme per tal que el projecte pilot esdevingui un Servei d'Assistència Personal generalitzat a la comarca del Berguedà.

9.1. Línies d'Acció proposades:

A través d'aquesta diagnosi s'estableixen les següents línies d'Acció:

- ✓ Establir un grup de persones amb diversitat funcional que considerin l'Assistència Personal com a recurs i per tal que des del començament siguin elles les qui pilotin el servei.
- ✓ Fer selecció de les persones participants a la prova a través de la informació extreta de serveis socials.
- ✓ A partir d'aquest grup, i amb el seu acord i participació, establir les següents fases:
 - A través d'entrevistes individuals establir les necessitats de suport d'Assistència Personal a través del PPVI (Pla Personal de Vida Independent).
 - Fer passació dels instruments d'avaluació de l'impacte previ a l'inici del servei (es podrien establir els següents instruments: Escala GENCAT de Qualitat de Vida, qüestionari d'expectatives prèvies).
 - Donar suport a la selecció d'assistent Personal dins el territori i establir un contracte laboral i un document d'acords entre ambdues parts.
 - Establir reunions individuals periòdiques per tal de fer seguiment del servei en els seus inicis i reunions grupals de participants una vegada al mes.
- ✓ Fer contactes amb els agents que treballen per la inserció laboral de persones en risc d'exclusió social per tal d'establir una formació (segons la proposta esmentada al document) sobre Assistència Personal.
- ✓ Establir acords amb l'Institut on es cursa el Grau d'Atenció a les Persones en Situació de Dependència per tal d'introduir la formació i/o buscar possibles candidats/es Assistents Personals.
- ✓ Fer formació per què estigui accessible i disponible.
- ✓ Fer prospecció de les entitats homologades al RESES (Registre d'Entitats) per fer Assistència Personal per tal de fer el pilotatge de la prova.

- ✓ Fer una estimació del pressupost en relació a la prova pilot per tal d'assegurar el finançament.
- ✓ Mantenir reunions periòdiques amb la persona referent de Dependència per tal de poder fer els canvis oportuns en els Plans Individuals d'Atenció de les persones usuàries del projecte pilot per vincular el servei a la Llei d'Autonomia i Atenció a les persones en situació de Dependència.
- ✓ Establir un pla de treball dins la Taula de Diversitat per tal que de fer arribar informació a tots els col·lectius de persones amb discapacitat i/o dependència de la comarca i treballar amb ells de forma participativa fórmules per anar transitant cap al model de drets i la filosofia de Vida Independent.
- ✓ Anàlisis pressupostaris del que podria suposar una prova pilot (a continuació exposem una taula amb un possible pressupost hipotètic. També s'ha fet un primer anàlisis sobre el pressupost necessari que suposaria la prova).
- ✓ Mantenir el contacte amb la Diputació de Barcelona i amb el Departament de Treball, Afers Socials i Família per tal d'anar consolidant el servei més enllà del període establert com a prova pilot.
- ✓ Validar amb el Consell Comarcal del Berguedà un document per tal de presentar una proposta al Departament de Treball, Afers Socials i Família de la Generalitat de Catalunya per tal de vincular la prova pilot i el futur servei d'AP al Contracte-Programa del Departament.
- ✓ Establir un pla d'acció per tal de consolidar les accions realitzades al Berguedà i que serveixin de Pla d'Acció a altres municipis per tal de que es pugui generalitzar l'Assistència Personal amb el suport dels ens locals.

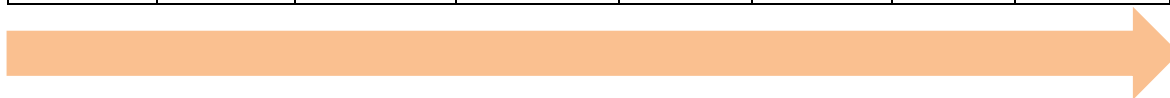
A continuació es fa quadre resum en relació a les diferents passos a seguir de forma paral·lela per l'execució del projecte pilot i els passos a seguir per anar obrint el camí cap a un servei/programa d'Assistència Personal al Berguedà.

Projecte Pilot.

Pla de treball dins la Taula de Diversitat	Fer prospecció de les entitats homologades al RESES	Establir un conveni de col·laboració amb entitats cogestores per tal d'executar el projecte pilot.	Anàlisi pressupostari del que podria suposar una projecte pilot	Posada en marxa del projecte pilot.
--	---	--	---	-------------------------------------



Grup de persones amb diversitat funcional que considerin l'Assistència Personal com a recurs	Selecció de les persones participants	Entrevistes individuals establir les necessitats de suport d'Assistència (Personal Pla Personal de Vida Independent).	Passació dels instruments devaluació previs a l'inici del projecte. (Qüestionari d'expectatives prèvies, escala Gencat...).	Donar suport a la selecció d'assistent Personal	Reunions individuals periòdiques	Reunions grupals	Passació dels instruments d'avaluació. (Qüestionaris de satisfacció, escala Gencat, Focus grup).
--	---------------------------------------	---	---	---	----------------------------------	------------------	--



Agents que treballen per la inserció laboral	Establir acords amb l'Institut on es cursa el Grau d'Atenció a les Persones en Situació de Dependència	Fer formació sobre Assistència Personal per que estigui accessible i disponible.
--	--	--



Programa/Servei

Contacte amb la Diputació de Barcelona.	Contacte amb Departament de Treball, Afers Socials i Família per tal d'anar consolidant el servei	Fer difusió del model de Vida Independent i de l'Assistència Personal al territori per tal que les persones s'apropin.	Establir publicació bones pràctiques per tal de fer extensiva la proposta a altres municipis.
---	---	--	---



10. Conclusions

Com a resum i conclusió d'aquest treball podem afirmar que s'han complert els objectius inicials pels quals es va elaborar la diagnosi.

La metodologia utilitzada ha esdevingut adequada ja que s'ha realitzat una diagnosi, i també s'ha anat avançant en actuacions dins la comarca per tal de consolidar una prova pilot d'Assistència Personal.

Les reunions periòdiques i el bon clima de treball amb les tècniques de l'Àrea d'Inclusió del Consell Comarcal del Berguedà, de la referent de Diputació i de la persona que ha impulsat aquest diagnòstic, com a expert i activista en Vida Independent i usuari d'Assistència Personal, ha possibilitat una feina per emmarcar un pla de treball comptant amb tots els agents.

En relació a totes les actuacions, podem concloure que les oportunitats que han sorgit d'aquestes trobades han estat sobretot la introducció i la informació/formació en relació a la figura d'Assistència Personal, i a la perspectiva del model d'Atenció Integral i Centrada en la Persona i la filosofia de vida independent. També en aquest sentit, s'han vist les potencialitats principals que suposaria el projecte al Berguedà.

A continuació s'exposen les línies principals que s'han comentat:

- ✓ Generem una oportunitat d'atendre a les persones de manera més centrada en la persona i les seves necessitats i respectant els seus drets.
- ✓ Treballem tot aquest model amb les persones afectades en primera persona.
- ✓ Afavorim el canvi de mirada envers les persones amb diversitat funcional, per elles mateixes, les seves famílies i les professionals.
- ✓ Serà un projecte innovador (fins ara només Generalitat i Ajuntament de Barcelona) i, a més, en territori rural com és el Berguedà. Serem model per altres territoris.
- ✓ Generarem llocs de feina al Berguedà per a les persones que vulguin ser assistents personals, ho acompanyarem d'una formació.
- ✓ Afavorirem la inclusió social de persones que sense aquest suport no podran participar de la vida social, laboral i comunitària.
- ✓ Les persones participants del servei segurament reduiran despeses en altres serveis (un estudi de l'Ajuntament de Barcelona sobre l'impacte social i econòmic

de l'Assistència Personal, fet l'any 2011, afirma que ha produït un retorn social de 2,71 € o 3,20 € per cada euro invertit).

A nivell tècnic s'ha avançat molt. S'ha fet molt aprenentatge i difusió del model, sobre el treball dins la comunitat, a través del paradigma de Vida Independent, de l'Atenció Centrada en la Persona i del model de Diversitat.

La situació actual però fa que existeixi la por a que el procés s'estanqui i/o es desvirtui per la dificultat en arribar a acords interadministratius.

El fet de dependre dels acords establerts entre el Departament de Treball, Afers Socials i Família i el Consell Comarcal del Berguedà, i amb l'ànim d'agafar com a referent la feina duta a terme al territori, fa que existeixi la dificultat i la por de que el projecte no es dugui a terme o es facin servir altres fórmules previstes.

Per últim, i com a conclusió final, es volen ressaltar alguns principis fonamentals establerts pel Xavier Pujol, activista i persona usuària, experta en Assistència Personal que en tot moment ha estat la impulsora des de l'inici de la proposta, que ha donat coherència a les accions i a la presa de decisions.

“Com a ciutadà de la Comarca tenia ganes que aquí al Berguedà poguessin conèixer la figura de l'Assistent Personal. Vaig començar a fer xerrades amb l'Antonio Centeno (Activista del Foro de Vida Independent i Llibertat). El meu objectiu és que altres persones aquí al Berguedà puguin tenir AP i visquin de forma independent, que els hi pugui canviar la vida com m'ha canviat a mi. Que estic podent fer la vida que vull fer.

Però vull que es faci bé. Que no hi hagi copagament. Que puguin tenir les hores que necessita la persona per fer el seu projecte de vida. Que puguin escollir qui vol que faci d'AP. Que puguin escollir els horaris que fan amb ell i el que fan. Vull que, si ha de ser una entitat que ho faci al Berguedà, que ho faci una entitat que conegui molt bé que es l'AP, que no confonguin l'AP amb un cuidador. Per mi, la millor opció seria cooperatives d'usuaris i poder-ho contractar jo. “

Xavier Pujols. (Novembre 2018).

11. Conceptes Clau:

Assistència Personal:

L'Assistència Personal és un servei que facilita a les persones amb discapacitat gaudir del màxim nivell d'autonomia en el desenvolupament del seu projecte de vida.

L'Assistència Personal facilita l'exercici de l'autodeterminació de la persona amb discapacitat, en tant que és ella la única qui decideix quan, com i en quines activitats de la seva vida farà ús d'aquesta assistència.

La funció principal de l'assistent/a personal és proporcionar el suport que el beneficiari/a considera necessari en aquells àmbits i activitats que conformen el seu projecte de vida independent, per tal de dur a terme aquest amb la màxima autonomia i responsabilitat.

Autonomia Personal:

Capacitat de controlar, enfrontar-se i prendre, per iniciativa pròpia, decisions personals respecte a com viure d'acord a unes normes i preferències pròpies, així com desenvolupar activitats bàsiques de la vida diària.

Vida Independent:

Sorgeix de l'oposició al model mèdic-rehabilitador. Els principis bàsics que fonamenten el model de vida independent són: drets humans i civils, autodeterminació, suport entre iguals, autodeterminació, apoderament, el dret a assumir riscos i viure en comunitat. Els pilars en els que es sustenten aquests principis són: tota vida té un valor, la capacitat de totes les persones a realitzar eleccions, les persones amb diversitat funcional ho són per la resposta social a la seva diferència, i tenen el dret d'exercir el control sobre les seves vides. La persona amb diversitat funcional té dret a la plena participació social. J.Arroyo, en PREDIF (2015).

Diversitat funcional:

Terme que sorgeix de les pròpies persones activistes pels drets de les persones amb discapacitat que sorgeix per descartar el terme discapacitat i que complementa al model social, emfatitzant la dignitat i la diversitat com conceptes inherents a l'ésser humà.

Atenció Integral i Centrada en la Persona:

“L’atenció integral centrada en la persona és la que es dirigeix a la consecució de millores en tots els àmbits de la qualitat de vida i el benestar de la persona, partint del respecte ple a la seva dignitat i drets, dels seus interessos i preferències i comptant amb la seva participació efectiva.” Pilar Rodríguez (2010).

Pla Personal de Vida Independent (PPVI):

Aquest document és un suport per a identificar els objectius i/o activitats que es planteja realitzar la persona amb discapacitat a través del suport de l’assistent personal. Es basa principalment en les següents qüestions: què faig actualment ,què vull fer per millorar-lo, quines activitats haig de fer per aconseguir-ho, quin número d’hores d’assistent personal necessito.

12. Bibliografia

European Network on Independent Living (2016) *Personal Assistance Services in Europe 2015*, Brussel·les. Belgium.

Fedea (2017), *Observatorio de la Dependència*, Estudios sobre la Economía Española - 2017/22.

Willer B, Linn R, Allen K. *Community integration and barriers to integration for individuals with brain injury*. In: Finlayson MAJ, Garner SH, editors. *Brain injury rehabilitation: clinical considerations*. Baltimore: Williams and Wilkins, 1994:355-75.

Pilar Rodríguez Rodríguez, A. Vilà. (2014). *Modelo de Atención integral y Centrada en la Persona. Teoría y práctica en ámbitos del envejecimiento y la discapacidad*. Madrid: Tecnos (grupo Anaya, S.A).

ICASS (2007), “Qualitat de Vida: Model referencial de les polítiques socials a Catalunya.” DASC, Generalitat de Catalunya.

PREDIF (2015) “Situación de la Asistencia Personal en España. 2015”, Madrid

Rodríguez-Picavea, A. y Romañach J. «Consideraciones sobre la figura del Asistente Personal en el Proyecto de Ley de Promoción de la Autonomía Personal y Atención a las Personas en Situación de Dependencia». Foro de Vida Independiente. Mayo 2006. Disponible en web: http://www.asoc-ies.org/docs/la_%20figura_del_asistente_personal_v1-1.pdf.

Schalock, R. L. y Verdugo, M. A. (2002/2003). Quality of life for human service practitioners. Washington, DC: American Association on Mental Retardation.

Verdugo et. al. (2009) "Manual de aplicación de la escala GENCAT de Calidad de Vida", DASC, Generalitat de Catalunya.

Vidal, J. "Accesibilidad y Asistente Personal: elementos esenciales para la inclusión social" dins GARCIA ALONSO, J.V. (Coord.) (2003), El Movimiento de Vida Independiente: Experiencias Internacionales, Fundación Lluís Vives, Madrid.

Marc Satorras, Alberto Nuñez, Begoña Oltra (INDIC) i M^aJosé Moya. ECOM, Estudi d'impacte de l'Assistència Personal a Catalunya, amb el suport del Departament de Treball, Afers Socials i Família de la Generalitat de Catalunya (2017). Pendent de publicació.

IMSERSO. Seguimiento de la Ley 39/2006
http://www.dependencia.imserso.es/interpresent3/groups/imserso/documents/binario/im_061364.pdf.

Departament de Treball, Afers Socials i Famílies, Seguiment del desplegament de la Llei 39/2006, 31/12/2016.

http://treballiaferssocials.gencat.cat/web/.content/03ambits_tematicas/10dependencia/ades_dependencia/documents/Llei_dependencia_4t2017.pdf

Rodríguez Rodríguez, Pilar (2010). "La atención integral centrada en la persona". Madrid. Informes Portal Mayores, n^o106.
<http://www.imsersomayores.csic.es/documentos/documentos/pilar-atencion-01.pdf>>

Oficina d'inclusió social. Aproximació socioeconòmica a la Comarca del Berguedà. Consell Comarcal del Berguedà. <http://www.bergueda.cat/Serveis/Inclusio/>



Gerència de Serveis de Benestar Social

Recinte Mundet, Edifici Serradell Trabal, 4a planta

Passeig de la Vall d'Hebron, 171

08035 Barcelona

www.diba.cat/benestar

gs.benestars@diba.cat